

คู่มือการปฏิบัติงานด้านพัสดุ



เทศบาลตำบลกุ๋ทอง

อำเภอเชียงยืน จังหวัดมหาสารคาม

คำนำ

คู่มือการปฏิบัติงานด้านพัสดุของสำนักงานเทศบาลตำบลทุ่งเฒ่านี้ กองคลัง โดยกลุ่มงานพัสดุและบริหารทรัพย์สิน ได้จัดทำวิธีและกระบวนการบริหารงานพัสดุ แสดงรายละเอียดขั้นตอนการปฏิบัติงานต่าง ๆ อันจะเป็นประโยชน์ต่อการปฏิบัติงานของเจ้าหน้าที่ ผู้ปฏิบัติงานด้านพัสดุและผู้ที่เกี่ยวข้อง ได้นำไปใช้ประโยชน์ในการปฏิบัติงาน เพื่อให้เกิดความเข้าใจ ที่ถูกต้องตรงกันระหว่างผู้ปฏิบัติงานและผู้ที่มีส่วนเกี่ยวข้อง และสามารถนำไปใช้ในการปฏิบัติงานได้ อย่างถูกต้อง เพื่อให้เกิดประโยชน์ต่อราชการต่อไป

กลุ่มงานพัสดุและบริหารทรัพย์สิน

กองคลัง สำนักงานเทศบาลตำบลทุ่งเฒ่า

สารบัญ

		หน้า
บทที่ ๑	ความรู้ทั่วไปเกี่ยวกับการจัดซื้อจัดจ้างและการบริหารพัสดุภาครัฐ	๑ - ๖
บทที่ ๒	กระบวนการจัดซื้อจัดจ้างตามพระราชบัญญัติการจัดซื้อจัดจ้าง และการบริหารพัสดุภาครัฐ พ.ศ. ๒๕๖๐	๗ - ๒๒
บทที่ ๓	ขั้นตอนการดำเนินการจัดหาพัสดุ	๒๓ - ๒๘

คู่มือการปฏิบัติงานด้านพัสดุ

วัตถุประสงค์

๑. เพื่อเป็นการเสริมสร้างความเข้าใจในการปฏิบัติงานให้กับผู้ปฏิบัติงานด้านพัสดุของสำนักงาน เทศบาลตำบลนาหนองหุ้มและเจ้าหน้าที่ที่เกี่ยวข้อง สามารถเรียนรู้ได้ด้วยตัวเองได้อย่าง ถูกต้องและมีประสิทธิภาพยิ่งขึ้น
๒. เพื่อลดโอกาสและความผิดพลาดที่เป็นความเสี่ยงในการปฏิบัติงานด้านการจัดซื้อจัดจ้างแก่ เจ้าหน้าที่ผู้ปฏิบัติงานของสำนักงานเทศบาลตำบลนาหนองหุ้ม
๓. เพื่อให้การจัดหาพัสดุที่มีประโยชน์ใช้สอยจากแหล่งต้นทุนและแหล่งขายที่เหมาะสมเพียงพอ ต่อการปฏิบัติงาน
๔. เพื่อสนับสนุนมาตรการเร่งรัดการเบิกจ่ายเงินงบประมาณ

ขอบเขต

การจัดทำคู่มือการปฏิบัติงานพัสดุครอบคลุมกระบวนการและขั้นตอนในการจัดหา พัสดุตั้งแต่การจัดซื้อจัดจ้าง การควบคุม การตรวจสอบ การซ่อมบำรุง การเก็บรักษา เพื่อให้การ ปฏิบัติงานด้านการจัดหาพัสดุ เป็นไปในทิศทางเดียวกันตามกฎหมาย ระเบียบ คำสั่งที่เกี่ยวข้อง

บทที่ ๑
ความรู้ทั่วไป
เกี่ยวกับการจัดซื้อจัดจ้างและการบริหารพัสดุภาครัฐ

๑. กฎหมายและระเบียบที่เกี่ยวข้อง

- ๑.๑ พระราชบัญญัติการจัดซื้อจัดจ้างและการบริหารพัสดุภาครัฐ พ.ศ. ๒๕๖๐
- ๑.๒ กฎกระทรวงตามพระราชบัญญัติการจัดซื้อจัดจ้างและการบริหารพัสดุภาครัฐ พ.ศ. ๒๕๖๐
- ๑.๓ ระเบียบกระทรวงการคลังว่าด้วยการจัดซื้อจัดจ้างและการบริหารพัสดุภาครัฐ พ.ศ. ๒๕๖๐
- ๑.๔ ประกาศ

๒. สรุปสาระสำคัญของพระราชบัญญัติการจัดซื้อจัดจ้างและการบริหารพัสดุภาครัฐ พ.ศ. ๒๕๖๐
แบ่งออกเป็น ๑๕ หมวด จำนวน ๑๓๒ มาตรา ดังนี้

มาตรา ๑-๕ บทนิยาม

มาตรา ๖-๑๕ หมวด ๑ บททั่วไป

มาตรา ๑๖-๑๙ หมวด ๒ การมีส่วนร่วมของภาคประชาชนและผู้ประกอบการในการป้องกันการทุจริต

มาตรา ๒๐-๔๕ หมวด ๓ คณะกรรมการ

ส่วนที่ ๑ คณะกรรมการนโยบายการจัดซื้อจัดจ้างและการบริหารพัสดุภาครัฐ

ส่วนที่ ๒ คณะกรรมการวินิจฉัยปัญหาการจัดซื้อจัดจ้างและการบริหารพัสดุภาครัฐ

ส่วนที่ ๓ คณะกรรมการราคากลางและขึ้นทะเบียนผู้ประกอบการ

ส่วนที่ ๔ คณะกรรมการความร่วมมือป้องกันการทุจริต

ส่วนที่ ๕ คณะกรรมการพิจารณาอุทธรณ์และข้อร้องเรียน

มาตรา ๔๖-๕๐ หมวด ๔ องค์การสนับสนุนดูแลการจัดซื้อจัดจ้างและการบริหารพัสดุภาครัฐ

มาตรา ๕๑-๕๓ หมวด ๕ การขึ้นทะเบียนผู้ประกอบการ

มาตรา ๕๔-๖๘ หมวด ๖ วิธีการจัดซื้อจัดจ้าง

มาตรา ๖๙-๗๘ หมวด ๗ วิธีการจ้างที่ปรึกษา

มาตรา ๗๙-๙๒ หมวด ๘ วิธีการจ้างออกแบบและควบคุมงาน

มาตรา ๙๓-๙๙ หมวด ๙ การทำสัญญา

มาตรา ๑๐๐-๑๐๕ หมวด ๑๐ การบริหารสัญญาและการตรวจรับพัสดุ

มาตรา ๑๐๖-๑๐๘ หมวด ๑๑ การประเมินผลการปฏิบัติงานของผู้ประกอบการ

มาตรา ๑๐๙-๑๑๑ หมวด ๑๒ การทำงานและการเพิกถอนการเป็นผู้ทำงาน

มาตรา ๑๑๒-๑๑๓ หมวด ๑๓ การบริหารพัสดุ

มาตรา ๑๑๔-๑๑๙ หมวด ๑๔ การอุทธรณ์

มาตรา ๑๒๐-๑๒๑ หมวด ๑๕ บทกำหนดโทษ

มาตรา ๑๒๒-๑๓๒ บทเฉพาะกาล

๓. ความหมายที่เกี่ยวข้องกับการพัสดุ

การจัดซื้อจัดจ้าง หมายความว่า การดำเนินการเพื่อให้ได้มาซึ่งพัสดุโดยการซื้อ จ้าง เช่า แลกเปลี่ยน หรือโดยนิติกรรมอื่นตามที่กำหนดในกฎกระทรวง

พัสดุ หมายความว่า สินค้า งานบริการ งานก่อสร้าง งานจ้างที่ปรึกษาและงานจ้าง ออกแบบหรือควบคุมงานก่อสร้าง รวมทั้งการดำเนินการอื่นตามที่กำหนดในกฎกระทรวง

สินค้า ได้แก่ วัสดุครุภัณฑ์ที่ดิน สิ่งปลูกสร้าง และทรัพย์สินอื่นๆ รวมถึงงานบริการ ที่รวมอยู่ในสินค้านั้นด้วย แต่มูลค่าของงานบริการต้องไม่สูงกว่ามูลค่าสินค้านั้น

งานบริการ ได้แก่ งานจ้างบริการ งานจ้างเหมาบริการ งานจ้างทำของและการรับขน

งานก่อสร้าง ได้แก่ งานก่อสร้าง งานก่อสร้างสาธารณูปโภค หรือสิ่งปลูกสร้างอื่นใด และการซ่อมแซม ต่อเติม ปรับปรุง รื้อถอน หรือการกระทำอื่นใดที่มีลักษณะทำนองเดียวกันกับ อาคารสาธารณูปโภค หรือสิ่งปลูกสร้างนั้น รวมถึงงานบริการที่รวมอยู่ในสินค้านั้น แต่มูลค่าของ งานบริการต้องไม่สูงกว่ามูลค่างานก่อสร้างนั้น

อาคาร หมายถึง สิ่งปลูกสร้างถาวรที่บุคคลอาจเข้าอยู่ หรือใช้สอยได้เช่น อาคาร ที่ทำการโรงพยาบาล โรงเรียน สนามกีฬา หรือสิ่งปลูกสร้างอย่างอื่นที่มีลักษณะทำนองเดียวกัน รวมทั้งสิ่งก่อสร้างอื่นๆ ซึ่งสร้างขึ้นเพื่อประโยชน์ใช้สอยสำหรับอาคารนั้นๆ เช่น เสาธง รั้ว ท่อระบายน้ำ หอถังน้ำ ถนน ประปาไฟฟ้า หรือสิ่งอื่น ๆ ซึ่งเป็นส่วนประกอบของตัวอาคาร เช่น เครื่องปรับอากาศ ลิฟต์หรือเครื่องเรือน

สาธารณูปโภค หมายถึง งานอันเกี่ยวกับการประปา การไฟฟ้า การสื่อสาร การโทรคมนาคมการระบายน้ำ การขนส่งทางท่อ ทางน้ำทางบก ทางอากาศ หรือทางราง หรือ การอื่นที่เกี่ยวข้องซึ่งดำเนินการในระดับพื้นดินใต้พื้นดิน หรือเหนือพื้นดิน

งานจ้างที่ปรึกษา ได้แก่ งานจ้างบริการจากบุคคลธรรมดาหรือนิติบุคคลเพื่อเป็น ผู้ให้คำปรึกษาหรือแนะนำแก่หน่วยงานของรัฐในด้านวิศวกรรม สถาปัตยกรรม ผังเมือง กฎหมาย เศรษฐศาสตร์การเงิน การคลัง สิ่งแวดล้อม วิทยาศาสตร์เทคโนโลยีสาธารณสุข ศิลปวัฒนธรรม การศึกษาวิจัย หรือด้านอื่นที่อยู่ในภารกิจของรัฐหรือของหน่วยงานของรัฐ

งานจ้างออกแบบหรือควบคุมงานก่อสร้าง ได้แก่ งานจ้างบริการจากบุคคลธรรมดา หรือนิติบุคคลเพื่อออกแบบหรือควบคุมงานก่อสร้าง

การบริหารพัสดุ หมายความว่า การเก็บ การบันทึก การเบิกจ่าย การบำรุงรักษา การยืม การตรวจสอบ และการจำหน่ายพัสดุ

ราคากลาง หมายความว่า ราคาเพื่อใช้เป็นฐานสำหรับเปรียบเทียบราคาที่ผู้ยื่นข้อเสนอ ได้ยื่นเสนอไว้ซึ่งสามารถจัดซื้อจัดจ้างได้จริงตามลำดับ ดังต่อไปนี้

(๑) ราคาที่ได้มาจากการคำนวณตามหลักเกณฑ์ที่คณะกรรมการราคากลางกำหนด

(๒) ราคาที่ได้มาจากฐานข้อมูลราคาอ้างอิงของพัสดุที่กรมบัญชีกลางจัดทำ

- (๓) ราคามาตรฐานที่สำนักงานประมาณหรือหน่วยงานกลางอื่นกำหนด
- (๔) ราคาที่ได้มาจากการสืบราคาจากท้องตลาด
- (๕) ราคาที่เคยซื้อหรือจ้างครั้งหลังสุดภายในระยะเวลาสองปีงบประมาณ
- (๖) ราคาอื่นใดตามหลักเกณฑ์ วิธีการ หรือแนวทางปฏิบัติของหน่วยงานของรัฐนั้นๆ

ในกรณีที่มีราคาตาม (๑) ให้ใช้ราคาตาม (๑) ก่อน ในกรณีที่ไม่มีราคาตาม (๑) แต่มีราคาตาม (๒) หรือ (๓) ให้ใช้ราคาตาม (๒) หรือ (๓) ก่อน โดยจะใช้ราคาใดตาม (๒) หรือ (๓) ให้คำนึงถึงประโยชน์ของหน่วยงานของรัฐเป็นสำคัญ ในกรณีที่ไม่มีราคาตาม (๑) (๒) และ (๓) ให้ใช้ราคาตาม (๔) (๕) หรือ (๖) โดยจะใช้ราคาใดตาม (๔) (๕) หรือ (๖) ให้คำนึงถึงประโยชน์ของหน่วยงานของรัฐเป็นสำคัญ

หน่วยงานของรัฐ หมายถึง ราชการส่วนกลาง ราชการส่วนภูมิภาค ราชการส่วนท้องถิ่น รัฐวิสาหกิจตามกฎหมายว่าด้วยวิธีการงบประมาณ องค์การมหาชน องค์การอิสระ องค์การตาม รัฐธรรมนูญ หน่วยธุรการของศาล มหาวิทยาลัยในกำกับของรัฐ หน่วยงานสังกัดรัฐสภาหรือในกำกับ ของรัฐสภาหน่วยงานอิสระของรัฐ และหน่วยงานอื่นตามที่กำหนดในกฎกระทรวง (ทุนหมุนเวียนที่มี ลักษณะเป็นนิติบุคคลตามกฎหมายว่าด้วยการบริหารทุนหมุนเวียน)

หัวหน้าเจ้าหน้าที่ หมายถึง ผู้ดำรงตำแหน่งหัวหน้าสายงานซึ่งปฏิบัติงานเกี่ยวกับการจัดซื้อจัดจ้างหรือการบริหารพัสดุตามที่กฎหมายเกี่ยวกับการบริหารงานบุคคลของหน่วยงาน ของรัฐนั้นกำหนด หรือผู้ที่ได้รับมอบหมายจากหัวหน้าหน่วยงานของรัฐให้เป็นหัวหน้าเจ้าหน้าที่

เจ้าหน้าที่ หมายถึง ผู้มีหน้าที่เกี่ยวกับการจัดซื้อจัดจ้างหรือการบริหารพัสดุ หรือผู้ที่ได้รับ มอบหมายจากผู้มีอำนาจให้ปฏิบัติหน้าที่เกี่ยวกับการจัดซื้อจัดจ้างหรือการบริหารพัสดุของหน่วยงาน ของรัฐ

๔. การใช้บังคับเกี่ยวกับงบประมาณ

พระราชบัญญัติการจัดซื้อจัดจ้างและการบริหารพัสดุภาครัฐ พ.ศ. ๒๕๖๐ ให้ใช้ บังคับแก่หน่วยงานของรัฐ ซึ่งดำเนินการเกี่ยวกับการจัดซื้อจัดจ้างและการบริหารพัสดุ โดยใช้เงิน ที่มีลักษณะ ดังนี้

๔.๑ เงินงบประมาณตามกฎหมายว่าด้วยงบประมาณรายจ่าย กฎหมายว่าด้วย วิธีการงบประมาณหรือกฎหมายว่าด้วยการโอนงบประมาณ

๔.๒ เงินซึ่งหน่วยงานของรัฐได้รับโดยได้รับอนุญาตจากรัฐมนตรีให้โดยไม่ต้อง นำส่งคลังตามกฎหมายว่าด้วยวิธีการงบประมาณ หรือกฎหมายว่าด้วยเงินคงคลัง

๔.๓ เงินซึ่งหน่วยงานของรัฐได้รับโดยไม่ต้องนำส่งคลังเป็นรายได้แผ่นดินตาม กฎหมาย

๔.๔ เงิน ภาษีอากร ค่าธรรมเนียม หรือผลประโยชน์อื่นที่ตกเป็นรายได้ของราชการ ส่วนท้องถิ่น ตามกฎหมายหรือที่ราชการส่วนท้องถิ่นมีอำนาจเรียกเก็บตามกฎหมาย

๔.๕ เงินกู้เงินช่วยเหลือ และเงินอื่นตามที่กำหนดในกฎกระทรวง

๕. คณะกรรมการจัดซื้อจัดจ้าง

๕.๑ ในการดำเนินการจัดซื้อจัดจ้างแต่ละครั้ง ให้หัวหน้าหน่วยงานของรัฐแต่งตั้ง คณะกรรมการซื้อหรือจ้างขึ้น เพื่อปฏิบัติการตามระเบียบนี้พร้อมกับการกำหนดระยะเวลาในการ พิจารณาของคณะกรรมการแล้วแต่กรณีดังนี้

๕.๑.๑ คณะกรรมการพิจารณาผลการประกวดราคาอิเล็กทรอนิกส์

๕.๑.๒ คณะกรรมการพิจารณาผลการสอบราคา

๕.๑.๓ คณะกรรมการซื้อหรือจ้างโดยวิธีคัดเลือก

๕.๑.๔ คณะกรรมการซื้อหรือจ้างโดยวิธีเฉพาะเจาะจง

๕.๑.๕ คณะกรรมการตรวจรับพัสดุ

๕.๒ ให้คณะกรรมการซื้อหรือจ้างแต่ละคณะรายงานผลการพิจารณาต่อหัวหน้าหน่วยงานของรัฐ ภายในระยะเวลาที่กำหนด ถ้ามีเหตุที่ทำให้การรายงานล่าช้า ให้เสนอหัวหน้า หน่วยงานของรัฐพิจารณาขยายเวลา ให้ตามความจำเป็น

๕.๓ คณะกรรมการซื้อหรือจ้างแต่ละคณะประกอบด้วย ประธานกรรมการ ๑ คน และ กรรมการอย่างน้อย ๒ คน ซึ่งแต่งตั้งจากข้าราชการ ลูกจ้างประจำพนักงานราชการ พนักงาน มหาวิทยาลัย พนักงานของรัฐ หรือพนักงานของหน่วยงานของรัฐที่เรียกชื่ออย่างอื่น โดยให้ คำนึงถึงลักษณะหน้าที่และความรับผิดชอบของผู้ที่ได้รับแต่งตั้งเป็นสำคัญ

๕.๔ ในกรณีจำเป็นหรือเพื่อประโยชน์ของหน่วยงานของรัฐจะแต่งตั้งบุคคลอื่นร่วมเป็น กรรมการด้วยก็ได้แต่จำนวนกรรมการที่เป็นบุคคลอื่นนั้นจะต้องไม่มากกว่าจำนวนกรรมการตาม ที่กำหนด

๕.๕ ในการซื้อหรือจ้างครั้งเดียวกัน ห้ามแต่งตั้งผู้ที่เป็นกรรมการพิจารณาผลการ ประกวดราคา อิเล็กทรอนิกส์กรรมการพิจารณาผลการสอบราคา หรือกรรมการซื้อหรือจ้างโดยวิธี คัดเลือกเป็นกรรมการตรวจรับพัสดุ

๕.๖ คณะกรรมการซื้อหรือจ้างทุกคณะ ควรแต่งตั้งผู้ชำนาญการหรือผู้ทรงคุณวุฒิ เกี่ยวกับงานซื้อหรือจ้างนั้น ๆ เข้าร่วมเป็นกรรมการ

๕.๗ การประชุมของคณะกรรมการแต่ละคณะ ต้องมีกรรมการมาประชุมไม่น้อยกว่า กึ่งหนึ่งให้ ประธานกรรมการและกรรมการแต่ละคนมีเสียงหนึ่งในการลงมติโดยประธานกรรมการ ต้องอยู่ด้วยทุกครั้ง หาก ประธานกรรมการไม่สามารถปฏิบัติหน้าที่ได้ให้หัวหน้าหน่วยงานของรัฐ แต่งตั้งประธานกรรมการคนใหม่เป็น ประธานกรรมการแทน

๕.๘ มติของคณะกรรมการให้ถือเสียงข้างมาก ถ้าคะแนนเสียงเท่ากันให้ประธาน กรรมการออกเสียงเพิ่มขึ้นอีกเสียงหนึ่งเป็นเสียงชี้ขาด เว้นแต่คณะกรรมการตรวจรับพัสดุให้ถือมติ เอกฉันท์

๕.๙ กรรมการของคณะใดไม่เห็นด้วยกับมติของคณะกรรมการ ให้ทำบันทึกความเห็น แยกไว้ด้วย ประธานกรรมการและกรรมการจะต้องไม่เป็นผู้มีส่วนได้เสียกับผู้ยื่นข้อเสนอหรือ คู่สัญญาในการซื้อหรือจ้างครั้งนั้น ทั้งนี้การมีส่วนได้เสียในเรื่องซึ่งที่ประชุมพิจารณาของประธาน กรรมการและกรรมการให้เป็นไปตามกฎหมายว่า ด้วยวิธีปฏิบัติราชการทางปกครอง หากประธาน หรือกรรมการทราบว่า ตนเป็นผู้มีส่วนได้เสียกับผู้ยื่นข้อเสนอหรือ คู่สัญญาในการซื้อหรือจ้างครั้งนั้น ให้ประธานหรือกรรมการผู้นั้นลาออกจากการเป็นประธานหรือกรรมการใน คณะกรรมการที่ ได้รับการแต่งตั้งนั้น และให้รายงานหัวหน้าหน่วยงานของรัฐทราบเพื่อสั่งการตามที่เห็นสมควร ต่อไป

๖. การตรวจสอบผู้มีผลประโยชน์ร่วมกัน

๖.๑ เพื่อเป็นการเปิดโอกาสให้มีการแข่งขันกันอย่างเป็นธรรม ให้ผู้มีหน้าที่ตรวจสอบ คุณสมบัติ ดำเนินการตรวจสอบคุณสมบัติของผู้ยื่นข้อเสนอแต่ละรายว่าเป็นผู้มีผลประโยชน์ร่วมกัน หรือไม่ หากปรากฏว่ามีผู้ ยื่นข้อเสนอเป็นผู้มีผลประโยชน์ร่วมกัน ให้ผู้มีหน้าที่ตรวจสอบคุณสมบัติ ตัดรายชื่อผู้ยื่นข้อเสนอออกจากการเป็นผู้ ยื่นข้อเสนอในครั้งนั้น

๖.๒ ในการตรวจสอบคุณสมบัติของผู้ยื่นข้อเสนอแต่ละราย ให้เจ้าหน้าที่กำหนดให้ ผู้ยื่นข้อเสนอยื่น เอกสารแสดงคุณสมบัติแยกมาต่างหาก โดยอย่างน้อยต้องมีเอกสารดังต่อไปนี้

๖.๒.๑ ในกรณีผู้ยื่นข้อเสนอเป็นนิติบุคคล

๖.๒.๑.๑ ห้างหุ้นส่วนสามัญหรือห้างหุ้นส่วนจำกัด ให้ยื่นสำเนาหนังสือ รับรองการจดทะเบียนนิติบุคคล บัญชีรายชื่อหุ้นส่วนผู้จัดการ ผู้มีอำนาจควบคุม (ถ้ามี) พร้อมทั้ง รับรองสำเนาถูกต้อง

๖.๒.๑.๒ หนังสือบริคณห์สนธิบัญชีรายชื่อกรรมการ ผู้จัดการ ผู้มีอำนาจ ควบคุม (ถ้ามี) และบัญชีรายชื่อผู้ถือหุ้นรายใหญ่ (ถ้ามี) พร้อมทั้งรับรองสำเนาถูกต้อง

๖.๒.๒ ในกรณีผู้ยื่นข้อเสนอเป็นบุคคลธรรมดาหรือคณะบุคคลที่มีชื่อนิติบุคคล ให้ยื่นสำเนาบัตร ประจำตัวประชาชนของผู้นั้น สำเนาข้อตกลงที่แสดงถึงการเข้าเป็นหุ้นส่วน (ถ้ามี) สำเนาบัตรประจำตัวประชาชน ของผู้เป็นหุ้นส่วน พร้อมทั้งรับรองสำเนาถูกต้อง

๖.๒.๓ ในกรณีผู้ยื่นข้อเสนอเป็นผู้ยื่นข้อเสนอร่วมกันในฐานะเป็นผู้ร่วมค้า ให้ยื่น สำเนาสัญญา ของการเข้าร่วมค้า สำเนาบัตรประจำตัวประชาชนของผู้ร่วมค้า และในกรณีที่ ผู้เข้าร่วมค้าฝ่ายใดเป็นบุคคล ธรรมดาที่มีได้ถือสัญชาติไทย ก็ให้ยื่นสำเนาหนังสือเดินทาง หรือถ้า ผู้ร่วมค้าฝ่ายใดเป็นนิติบุคคลให้ยื่นเอกสาร ตามที่ระบุไว้ใน

๖.๒.๔ เอกสารอื่นตามที่หน่วยงานของรัฐกำหนด เช่น สำเนาใบทะเบียนพาณิชย์ สำเนาใบ ทะเบียนภาษีมูลค่าเพิ่มการยื่นเอกสารแสดงคุณสมบัติให้ยื่นมาพร้อมกับการยื่นข้อเสนอ ตามวิธีการที่ ก กำหนดใน ระเบียบนี้

๗. หลักการจัดซื้อจัดจ้างและการบริหารพัสดุภาครัฐ

เพื่อก่อให้เกิดประโยชน์สูงสุดแก่หน่วยงานของรัฐ และต้องสอดคล้องกับหลักการ ดังนี้

๗.๑ คຸ້ມคຳ หมายถึง พัสดุต้องมีคุณภาพ หรือคุณลักษณะที่ตอบสนองวัตถุประสงค์ ใ้การใช้งาน ราคาเหมาะสม และมีแผนการบริหารพัสดุที่เหมาะสมและชัดเจน

๗.๒ โปร่งใส หมายถึง ต้องกระทำโดยเปิดเผย เปิดโอกาสให้มีการ แข่งขันอย่าง เป็นธรรมมีการปฏิบัติต่อผู้ประกอบการโดยเท่าเทียมกัน มีระยะเวลาที่เหมาะสมและเพียงพอ ต่อการยื่นข้อเสนอมีหลักฐานการดำเนินงานชัดเจน และ มีการเปิดเผยข้อมูลจัดซื้อจัดจ้าง และ การบริหารพัสดุในทุกขั้นตอน

๗.๓ มีประสิทธิภาพและประสิทธิผล หมายถึง ต้องมีการวางแผนการจัดซื้อจัดจ้าง และการบริหารพัสดุ เป็นไปอย่างต่อเนื่อง ล่วงหน้า กำหนดเวลาที่เหมาะสมโดยมีการประเมินและ เปิดเผยผลสัมฤทธิ์ของการจัดซื้อจัดจ้างและการบริหารพัสดุ

๗.๔ ตรวจสอบได้หมายถึง มีการจัดเก็บข้อมูลการจัดซื้อจัดจ้างและการบริหารพัสดุ อย่างเป็นระบบเพื่อประโยชน์ในการตรวจสอบ

๘. การจัดทำบันทึกกระบวนการจัดซื้อจัดจ้าง

เมื่อสิ้นสุดกระบวนการจัดซื้อจัดจ้างในแต่ละโครงการ ให้หน่วยงานของรัฐจัดให้มี การบันทึก รายงานผลการพิจารณา รายละเอียดวิธีการและขั้นตอนการจัดซื้อจัดจ้างพร้อมทั้ง เอกสารหลักฐานประกอบ โดยอย่างน้อยต้องมีรายการดังต่อไปนี้

- (๑) รายงานขอซื้อขอจ้าง
- (๒) ร่างขอบเขตของงานหรือรายละเอียดของพัสดุและร่างเอกสารเชิญชวน รวมทั้ง เอกสารเกี่ยวกับการรับฟังความคิดเห็นและผลการพิจารณาในเรื่องนั้น (ถ้ามี)
- (๓) ประกาศและเอกสารเชิญชวน หรือหนังสือเชิญชวน และเอกสารอื่นที่เกี่ยวข้อง
- (๔) ข้อเสนอของผู้ยื่นข้อเสนอทุกราย
- (๕) บันทึกรายงานผลการพิจารณาคัดเลือกข้อเสนอ
- (๖) ประกาศผลการพิจารณาคัดเลือกผู้ชนะการจัดซื้อจัดจ้างหรือผู้ได้รับการคัดเลือก
- (๗) สัญญาหรือข้อตกลงเป็นหนังสือ รวมทั้งการแก้ไขสัญญาหรือข้อตกลงเป็นหนังสือ(ถ้ามี)
- (๘) บันทึกรายงานผลการตรวจรับพัสดุ

บทที่ ๒
กระบวนการจัดซื้อจัดจ้าง
ตามพระราชบัญญัติการจัดซื้อจัดจ้างและการบริหารพัสดุภาครัฐ พ.ศ. ๒๕๖๐

การบริหารพัสดุ หมายถึง กระบวนการดำเนินการให้ได้มาซึ่งสิ่งของด้วยวิธีการจัดหาพัสดุ เพื่อสนับสนุนและสนองความต้องการในการปฏิบัติงานของหน่วยงานให้ดำเนินไปตามเป้าหมาย อย่างมีประสิทธิภาพ ประสิทธิผลและประหยัด

การจัดซื้อจัดจ้างถือเป็นส่วนหนึ่งของกระบวนการบริหารพัสดุซึ่งการจัดซื้อจัดจ้าง เป็นกระบวนการที่ให้ได้มาซึ่งพัสดุที่ต้องการทั้งในเรื่องคุณสมบัติจำนวน ราคา เวลา และแหล่งขาย เพื่อสนับสนุนการดำเนินงานให้บรรลุผลสัมฤทธิ์ของงานตามเป้าหมายที่กำหนด โดยเริ่มตั้งแต่การ จัดทำประกาศแผนการจัดซื้อจัดจ้าง การจัดทำรายงานขอซื้อขอจ้าง จนกระทั่งการตรวจรับพัสดุ และ การจำหน่ายพัสดุ

๑. การจัดทำแผนการจัดซื้อจัดจ้างประจำปี

เมื่อส่วนราชการได้รับความเห็นชอบวงเงินงบประมาณที่จะใช้ในการจัดซื้อจัดจ้างพัสดุ จากหน่วยงานที่เกี่ยวข้องหรือผู้มีอำนาจในการพิจารณางบประมาณแล้ว ให้เจ้าหน้าที่หรือผู้ที่ได้รับ มอบหมายในการปฏิบัติงานนั้น จัดทำแผนการจัดซื้อจัดจ้างประจำปีให้เสนอหัวหน้าหน่วยงานหรือ ผู้รับมอบอำนาจ เพื่อขอความเห็นชอบโดยเสนอผ่านหัวหน้าเจ้าหน้าที่

กองคลังในฐานะที่เป็นหน่วยรับผิดชอบภารกิจด้านพัสดุของสำนักงานเทศบาลตำบลนาหนองหุ้ม จะรวบรวมข้อมูลความต้องการจัดซื้อจัดหาพัสดุตามแต่ละหน่วยงานภายใน สำนักงานเทศบาลตำบลนาหนองหุ้ม เพื่อวางแผนการจัดหาให้ตามระยะเวลาที่ต้องการ ประมาณการ จัดซื้อจัดจ้าง โดยรวบรวมพัสดุที่มีประเภทและลักษณะเดียวกัน โดยคำนึงถึงประเภทพัสดุการบริการ หลังการขาย การบำรุงดูแลรักษา ประเมินผลดีผลเสียในภาพรวมเรื่องของการแยกหรือรวมกัน ปริมาณการใช้ตลอดทั้งปี โดยจัดหาพัสดุที่มีประเภทลักษณะเดียวกันไว้ด้วยกัน และมีคุณลักษณะ ไม่เกินขอบเขตของราคาพัสดุที่ต้องดำเนินการจัดหา ซึ่งแผนการจัดซื้อจัดจ้างประจำปี ประกอบด้วย รายการดังต่อไปนี้

- (๑) รายชื่อโครงการที่จะจัดซื้อจัดจ้าง
- (๒) วงเงินที่จะจัดซื้อหรือจัดจ้างในแต่ละรายการโดยประมาณ
- (๓) กำหนดระยะเวลาที่จะจัดซื้อหรือจัดจ้างโดยประมาณ
- (๔) รายการอื่น ที่กรมบัญชีกลางกำหนด

เมื่อหัวหน้าหน่วยงานหรือผู้รับมอบอำนาจให้ความเห็นชอบแผนการจัดซื้อจัดจ้าง ประจำปีแล้ว ให้หัวหน้าเจ้าหน้าที่ประกาศเผยแพร่ในระบบเครือข่ายสารสนเทศของกรมบัญชีกลาง และของหน่วยงานของรัฐ ตามวิธีการที่กรมบัญชีกลางกำหนด และให้ปิดประกาศโดยเปิดเผยณ สถานที่ปิดประกาศของหน่วยงานของรัฐนั้น หากไม่ได้

ประกาศเผยแพร่แผนการจัดซื้อจัดจ้าง โครงการใดในระบบเครือข่ายสารสนเทศของกรมบัญชีกลาง จะไม่สามารถดำเนินการจัดซื้อจัดจ้าง ในโครงการนั้นได้ เว้นแต่ในกรณีดังต่อไปนี้ที่ไม่ต้องจัดทำแผน

- ๑) กรณีจำเป็นเร่งด่วน หรือใช้ในราชการลับ
- ๒) กรณีวงเงินในการจัดซื้อจัดจ้างเป็นไปตามกฎกระทรวง (วิธีเฉพาะเจาะจง วงเงิน ๕๐๐,๐๐๐ บาท หรือวงเงินเล็กน้อย ไม่เกิน ๑๐๐,๐๐๐ บาท) หรือจำเป็น ต้องใช้พัสดุฉุกเฉินหรือเป็นพัสดุที่จะขายทอดตลาด
- ๓) กรณีงานจ้างที่ปรึกษาที่มีวงเงินค่าจ้างตามที่กำหนดในกฎกระทรวง (ไม่เกิน ๕,๐๐๐,๐๐๐ บาท) หรือจ้างที่ปรึกษาที่มีจำนวนจำกัด
- ๔) กรณีที่เป็นงานจ้างออกแบบหรือควบคุมงานก่อสร้างที่มีความจำเป็นเร่งด่วนหรือ ที่เกี่ยวกับความมั่นคงของชาติ หลังจากที่ได้ประกาศเผยแพร่แผนการจัดซื้อจัดจ้างประจำปีแล้วให้รีบดำเนินการ จัดซื้อจัดจ้างให้เป็นไปตามแผนและขั้นตอนของระเบียบที่เกี่ยวข้อง เพื่อให้พร้อมที่จะทำสัญญาหรือ ข้อตกลงได้ทันทีเมื่อได้รับอนุมัติงบประมาณแล้ว ในกรณีที่มีความจำเป็นต้องเปลี่ยนแปลงแผน การจัดซื้อจัดจ้างประจำปีให้เจ้าหน้าที่หรือผู้ที่ได้รับมอบหมายจัดทำรายงานพร้อมระบุเหตุผล ที่ขอเปลี่ยนแปลงเสนอหัวหน้าหน่วยงานหรือผู้รับมอบอำนาจ เพื่อขอความเห็นชอบเมื่อได้รับ ความเห็นชอบแล้วจึงจะดำเนินการจัดซื้อจัดจ้างต่อไปได้

๒. การขออนุมัติหลักการให้ดำเนินการจัดซื้อจัดจ้าง

การขอรับความเห็นชอบในการจัดหาพัสดุเป็นขั้นตอนก่อนการดำเนินการจัดซื้อ จัดจ้าง ซึ่งก่อนการจัดซื้อจัดจ้างทุกวิธี หน่วยงานที่มีความต้องการจัดซื้อจัดหาพัสดุจะต้องได้รับอนุมัติ ในหลักการจากผู้มีอำนาจให้ดำเนินการจัดซื้อจัดจ้าง โดยให้มีรายละเอียด ดังนี้

- (๑) เหตุผลความจำเป็นประกอบการจัดซื้อจัดจ้าง โดยระบุสาเหตุที่จะจัดซื้อหรือ จัดจ้าง เช่น พักตร์ไม่มีใช้หรือไม่พอใช้หรือต้องบำรุงรักษา และมีความจำเป็นที่จะจัดซื้อหรือจัดจ้าง เช่น เพื่อให้หน่วยงานมีพัสดุไว้ใช้ในราชการ เพื่อการทดแทนพัสดุเดิมที่สิ้นเปลืองหมดไป ชำรุด หรือ เสื่อมสภาพจากการใช้งานตามปกติ พักตร์เดิมสูญหาย ถูกทำลาย หรือเพื่อสำรองไว้ไม่ให้เกิดความ ต่อเนื่องจากการใช้งาน
- (๒) รายละเอียดของพัสดุที่จะซื้อหรืองานที่จะจ้าง ให้ระบุคุณลักษณะเฉพาะของพัสดุ และจำนวนที่ต้องการซื้อ หรือแบบรูปารายการรายละเอียด และปริมาณที่ต้องการจ้าง
- (๓) วงเงินที่จะซื้อหรือจ้างโดยให้ระบุแหล่งของเงินงบประมาณที่จะซื้อหรือจ้าง

๓. การรายงานการขอซื้อขอจ้าง

เมื่อผู้มีอำนาจอนุมัติในหลักการให้ดำเนินการจัดซื้อจัดจ้างแล้ว ให้หน่วยงานมีหนังสือแจ้ง กองคลังเพื่อดำเนินการจัดซื้อจัดจ้างต่อไป ซึ่งการซื้อหรือจ้างแต่ละวิธีที่ดินหรือสิ่งปลูกสร้าง ให้เจ้าหน้าที่จัดทำรายงานขอซื้อหรือขอจ้างเสนอหัวหน้าหน่วยงานของรัฐ เพื่อขอความเห็นชอบ โดย เสนอผ่านหัวหน้าเจ้าหน้าที่ ตามรายการดังต่อไปนี้

- ๑) เหตุผลและความจำเป็นที่ต้องซื้อหรือจ้าง
- ๒) ขอบเขตของงานหรือรายละเอียดคุณลักษณะเฉพาะของพัสดุหรือแบบรูป รายการงานก่อสร้างที่จะซื้อหรือจ้าง แล้วแต่กรณี
- ๓) ราคากลางของพัสดุที่จะซื้อหรือจ้าง
- ๔) วงเงินที่จะซื้อหรือจ้าง โดยให้ระบุวงเงินงบประมาณ ถ้าไม่มีวงเงินดังกล่าว ให้ระบุวงเงินที่ประมาณว่าจะซื้อหรือจ้าง
- ๕) กำหนดเวลาที่ต้องการใช้พัสดุหรือให้งานแล้วเสร็จ
- ๖) วิธีที่จะซื้อหรือจ้างและเหตุผลที่ต้องซื้อหรือจ้าง
- ๗) หลักเกณฑ์การพิจารณาคัดเลือกข้อเสนอ
- ๘) ข้อเสนออื่นๆ เช่น การขออนุมัติแต่งตั้งคณะกรรมการต่างๆ ที่จำเป็นในการซื้อ หรือจ้าง การออกประกาศและเอกสารเชิญชวน และหนังสือเชิญชวน

การซื้อหรือจ้างกรณีจำเป็นเร่งด่วนอันเนื่องมาจากเกิดเหตุการณ์ที่ไม่อาจคาดหมาย ได้หรือกรณีมีความจำเป็นต้องใช้พัสดุนั้นโดยฉุกเฉิน หรือกรณีการซื้อหรือจ้างที่มีวงเงินเล็กน้อยตามที่ กำหนดในกฎกระทรวง ซึ่งไม่อาจทำรายงานตามปกติได้เจ้าหน้าที่หรือผู้ที่รับผิดชอบในการ ปฏิบัติงานนั้น จะทำรายงานเฉพาะรายการที่เห็นว่าจำเป็นก็ได้ เมื่อหัวหน้าหน่วยงานของรัฐให้ความเห็นชอบตามรายงานที่เสนอแล้วให้เจ้าหน้าที่ ดำเนินการตามวิธีซื้อหรือจ้างนั้นต่อไปได้

๔. การจัดทำร่างขอบเขตของงานหรือรายละเอียดคุณลักษณะเฉพาะของพัสดุหรือแบบรูป รายการงานก่อสร้าง

๔.๑ การกำหนดคุณลักษณะเฉพาะของพัสดุที่จะทำการจัดซื้อจัดจ้าง ให้หน่วยงานของรัฐ คำนึงถึงคุณภาพ เทคนิค และวัตถุประสงค์ของการจัดซื้อจัดจ้างพัสดุนั้น และห้ามมิให้กำหนด คุณลักษณะเฉพาะของพัสดุให้ใกล้เคียงกับยี่ห้อใดยี่ห้อหนึ่ง หรือของผู้ขายรายใดรายหนึ่งโดยเฉพาะ เว้นแต่พัสดุที่จะทำการจัดซื้อจัดจ้างตามวัตถุประสงค์นั้นมียี่ห้อเดียวหรือจะต้องใช้ชื่อยี่ห้อใด ก็ให้ระบุยี่ห้อนั้นได้

๔.๒ ในการซื้อหรือจ้างที่มีใช้การจ้างก่อสร้าง ให้หัวหน้าหน่วยงานของรัฐแต่งตั้ง คณะกรรมการขึ้นมาคณะหนึ่ง หรือจะให้เจ้าหน้าที่หรือบุคคลใดบุคคลหนึ่งรับผิดชอบในการจัดทำร่างขอบเขตของงานหรือรายละเอียดคุณลักษณะเฉพาะของพัสดุที่จะซื้อหรือจ้าง รวมทั้งกำหนด หลักเกณฑ์การพิจารณาคัดเลือกข้อเสนอด้วย

๔.๓ เพื่อให้การกำหนดรายละเอียดคุณลักษณะเฉพาะของพัสดุที่จะซื้อหรือจ้าง มีมาตรฐานและเป็นประโยชน์ต่อทางราชการ หากพัสดุที่จะซื้อหรือจ้างใดมีประกาศกำหนดมาตรฐาน ผลิตรภัณฑ์อุตสาหกรรมแล้วให้กำหนดรายละเอียดคุณลักษณะเฉพาะของพัสดุที่จะซื้อหรือจ้าง หรือ รายการในการก่อสร้างตามมาตรฐาน ผลิตรภัณฑ์อุตสาหกรรม หรือเพื่อความสะดวกจะระบุเฉพาะ หมายเลขมาตรฐานก็ได้หรือในกรณีพัสดุที่จะซื้อหรือจ้างใดยังไม่มีประกาศกำหนดมาตรฐาน ผลิตรภัณฑ์อุตสาหกรรมแต่มีผู้ได้รับการจดทะเบียนผลิตรภัณฑ์ไว้กับกระทรวงอุตสาหกรรมแล้ว ให้กำหนดรายละเอียดคุณลักษณะเฉพาะของพัสดุที่จะซื้อหรือจ้างหรือรายการในการ

ก่อสร้างให้ สอดคล้องกับรายละเอียดคุณลักษณะเฉพาะตามที่ระบุในคู่มือผู้ซื้อหรือใบแทรกคู่มือผู้ซื้อที่กระทรวงอุตสาหกรรมจัดทำขึ้น

๔.๔ ในการจ้างก่อสร้าง ให้หัวหน้าหน่วยงานของรัฐแต่งตั้งคณะกรรมการขึ้นมาคณะหนึ่ง หรือจะให้เจ้าหน้าที่หรือบุคคลใดบุคคลหนึ่งจัดทำแบบรูปรายการงานก่อสร้าง หรือจะดำเนินการจ้าง ตามความในหมวด ๔ งานจ้างออกแบบหรือควบคุมงานก่อสร้างก็ได้

๔.๕ องค์กรประกอบ ระยะเวลาการพิจารณา และการประชุมของคณะกรรมการให้เป็นไป ตามที่หัวหน้าหน่วยงานของรัฐกำหนดตามความจำเป็นและเหมาะสม

๕. การจัดทำและเปิดเผยราคากลาง

หนังสือสำนักงาน ป.ป.ช. ที่ ปช ๐๐๐๑.๒๖/ว ๐๐๒๕ ลงวันที่ ๔ กันยายน ๒๕๕๖ เรื่อง การเปิดเผยข้อมูลรายละเอียดค่าใช้จ่ายเกี่ยวกับการจัดซื้อจัดจ้าง ราคากลาง และการคำนวณ ราคากลาง แจ้งว่า ในกรณีที่หน่วยของรัฐได้มีการให้ความเห็นชอบรายงานขอซื้อขอจ้างซึ่งมีวงเงิน การจัดซื้อจัดจ้างเกินกว่าหนึ่งแสนบาท ตั้งแต่วันที่ ๑๑ สิงหาคม ๒๕๕๖ ให้หน่วยงานของรัฐเปิดเผย ข้อมูลรายละเอียดค่าใช้จ่ายเกี่ยวกับการจัดซื้อจัดจ้าง ราคากลาง และการคำนวณราคากลางตามแบบ ตารางแสดงวงเงินงบประมาณที่ได้รับจัดสรรและรายละเอียดค่าใช้จ่ายเกี่ยวกับการจัดซื้อจัดจ้างรวม ๗ ประเภท และเพื่อให้หน่วยงานของรัฐปฏิบัติถูกต้องเป็นไปในแนวทางเดียวกัน สำนักงาน ป.ป.ช. จึงได้จัดทำคู่มือแนวทางการเปิดเผยข้อมูลรายละเอียดค่าใช้จ่ายเกี่ยวกับการจัดซื้อจัดจ้าง ราคากลาง และการคำนวณราคากลาง เพื่อให้หน่วยงานของรัฐไว้ใช้ปฏิบัติงาน โดยสามารถดาวน์โหลดได้จาก http://www.nacc.go.th/main.php?filename=index_parties”

สำหรับแบบตารางแสดงวงเงินงบประมาณที่ได้รับจัดสรรและรายละเอียดค่าใช้จ่ายเกี่ยวกับ การจัดซื้อจัดจ้าง จำนวน ๗ ประเภท มีดังนี้

- ๑) ตารางแสดงวงเงินงบประมาณที่ได้รับจัดสรรและราคากลางในงานจ้างก่อสร้าง
- ๒) ตารางแสดงวงเงินงบประมาณที่ได้รับและรายละเอียดค่าใช้จ่ายในการจ้างควบคุมงาน
- ๓) ตารางแสดงวงเงินงบประมาณที่ได้รับจัดสรรและรายละเอียดค่าใช้จ่ายในการจ้างออกแบบ
- ๔) ตารางแสดงวงเงินงบประมาณที่ได้รับจัดสรรและรายละเอียดค่าใช้จ่ายในการจ้างที่ปรึกษา
- ๕) ตารางแสดงวงเงินงบประมาณที่ได้รับจัดสรรและรายละเอียดค่าใช้จ่ายในการจ้างงานวิจัยหรือเงินสนับสนุนให้ทุนการวิจัย
- ๖) ตารางแสดงวงเงินงบประมาณที่ได้รับจัดสรรและรายละเอียดค่าใช้จ่ายในการจ้างพัฒนาระบบคอมพิวเตอร์
- ๗) ตารางแสดงวงเงินงบประมาณที่ได้รับจัดสรรและราคากลาง (ราคาอ้างอิง) ในการ จัดซื้อจัดจ้างที่มีใช้งานก่อสร้าง

๖. วิธีการจัดซื้อจัดจ้าง

วิธีการดำเนินการจัดซื้อจัดจ้างพัสดุ ตามพระราชบัญญัติการจัดซื้อจัดจ้างและการ บริหารพัสดุภาครัฐ พ.ศ. ๒๕๖๐ มาตรา ๕๕ กำหนดไว้มี ๓ วิธี คือ

๑. วิธีประกาศเชิญชวน
๒. วิธีคัดเลือก
๓. วิธีเฉพาะเจาะจง

๑. วิธีประกาศเชิญชวน ได้แก่ การที่หน่วยงานของรัฐเชิญชวนผู้ประกอบการทั่วไป ที่มีคุณสมบัติตรงตามเงื่อนไขที่หน่วยงานของรัฐกำหนดให้เข้ายื่นข้อเสนอ ทำได้ ๓ วิธี

๑.๑ วิธีตลาดอิเล็กทรอนิกส์(Electronic Market : e - market) คือ การซื้อหรือ จ้างพัสดุที่มีรายละเอียดคุณลักษณะเฉพาะที่ไม่ซับซ้อน เป็นสินค้าหรืองานบริการทั่วไป และมีมาตรฐานซึ่งกำหนดให้หน่วยงานของรัฐจัดซื้อสินค้าหรืองานบริการที่กำหนดไว้ในระบบข้อมูลสินค้า (e – catalog) ทำได้ ๒ แบบ ดังนี้

- ๑) การเสนอราคาโดยใบเสนอราคา (Request for Quotation: RFQ) คือ การจัดซื้อจัดจ้างพัสดุครั้งหนึ่ง ซึ่งมีวงเงินเกิน ๕๐๐,๐๐๐ บาท แต่ไม่เกิน ๕,๐๐๐,๐๐๐ บาท
- ๒) การเสนอราคาโดยการประมูลอิเล็กทรอนิกส์ (Thai Auction) คือ การจัดซื้อจัดจ้างพัสดุครั้งหนึ่ง ซึ่งมีวงเงินเกิน ๕,๐๐๐,๐๐๐ บาท

๑.๒ วิธีประกวดราคาอิเล็กทรอนิกส์ (Electronic Bidding: e – bidding) คือ การจัดซื้อจัดจ้างพัสดุครั้งหนึ่ง ซึ่งมีวงเงินเกิน ๕๐๐,๐๐๐ บาท โดยเป็นการจัดซื้อจัดจ้างพัสดุที่มี รายละเอียดคุณลักษณะเฉพาะที่มีความซับซ้อน มีเทคนิคเฉพาะ หรือเป็นสินค้าหรืองานบริการที่ไม่ได้ กำหนดไว้ในระบบข้อมูลสินค้า (e – catalog)

๑. วิธีสอบราคา คือ การซื้อหรือจ้างพัสดุครั้งหนึ่งซึ่งมีวงเงินเกิน ๕๐๐,๐๐๐ บาท แต่ไม่เกิน ๕,๐๐๐,๐๐๐บาท กระทำได้เฉพาะกรณีสภาพพื้นที่มีข้อจำกัดในการดำเนินการซื้อหรือจ้าง ด้วยวิธีตลาดอิเล็กทรอนิกส์ (e-market) หรือวิธีประกวดราคาอิเล็กทรอนิกส์ (e-bidding) หรือหาก ดำเนินการซื้อหรือจ้างด้วยวิธีตลาดอิเล็กทรอนิกส์ หรือวิธีประกวดราคาอิเล็กทรอนิกส์แล้ว อาจก่อให้เกิดความล่าช้าหรือเป็นปัญหาอุปสรรคในการดำเนินงาน ให้หน่วยงานของรัฐรายงานเหตุผล ความจำเป็นที่ไม่อาจดำเนินการซื้อหรือจ้างด้วยวิธีตลาดอิเล็กทรอนิกส์หรือวิธีประกวดราคา อิเล็กทรอนิกส์ไว้ในรายงานขอซื้อขอจ้างด้วย

๒. วิธีคัดเลือก ได้แก่ การที่หน่วยงานของรัฐเชิญชวนเฉพาะผู้ประกอบการที่มี คุณสมบัติตรงตามเงื่อนไขที่หน่วยงานของรัฐกำหนด ซึ่งต้องไม่น้อยกว่า ๓ ราย ให้เข้ายื่นข้อเสนอ เว้นแต่ในงานนั้นมีผู้ประกอบการที่มีคุณสมบัติตรงตามที่กำหนดน้อยกว่า ๓ ราย

๓. วิธีเฉพาะเจาะจง ได้แก่ การที่หน่วยงานของรัฐเชิญชวนผู้ประกอบการที่มี คุณสมบัติตรงตามเงื่อนไขที่หน่วยงานของรัฐกำหนดรายใดรายหนึ่งให้เข้ายื่นข้อเสนอ หรือให้เข้ามา เปรียบเทียบราคา รวมทั้งการจัดซื้อจัดจ้างพัสดุกับผู้ประกอบการโดยตรง ในวงเงินเล็กน้อย ตามที่ กำหนดในกฎกระทรวงที่ออกตามความใน มาตรา ๘๖ วรรค ๒ ของกฎหมายว่าด้วยการจัดซื้อจัดจ้าง และการบริหารพัสดุภาครัฐ

๗. อำนาจในการอนุมัติสั่งซื้อสิ่งจ้าง

อำนาจในการสั่งซื้อหรือสิ่งจ้างให้เป็นอำนาจของผู้ดำรงตำแหน่งและภายในวงเงินตามที่ ระเบียบกระทรวงการคลังว่าด้วยการจัดซื้อจัดจ้างและการบริหารพัสดุภาครัฐ พ.ศ. ๒๕๖๐ กำหนดไว้ ดังนี้

ข้อ ๘๔ การสั่งซื้อหรือสิ่งจ้างโดยวิธีประกาศเชิญชวนทั่วไปครั้งหนึ่ง ให้เป็นอำนาจ ของผู้ดำรงตำแหน่ง และภายในวงเงิน ดังต่อไปนี้

(๑) หัวหน้าหน่วยงานของรัฐ ไม่เกิน ๒๐๐,๐๐๐,๐๐๐ บาท

(๒) ผู้มีอำนาจเหนือขึ้นไปหนึ่งชั้น เกิน ๒๐๐,๐๐๐,๐๐๐ บาท

ข้อ ๘๖ การสั่งซื้อหรือสิ่งจ้างโดยวิธีเฉพาะเจาะจงครั้งหนึ่ง ให้เป็นอำนาจของผู้ดำรง ตำแหน่งและภายใน วงเงิน ดังต่อไปนี้

(๑) หัวหน้าหน่วยงานของรัฐ ไม่เกิน ๕๐,๐๐๐,๐๐๐ บาท

(๒) ผู้มีอำนาจเหนือขึ้นไปหนึ่งชั้น เกิน ๕๐,๐๐๐,๐๐๐ บาท

๘. การดำเนินการจัดทำสัญญา/ข้อตกลง

การจัดทำสัญญา ซึ่งการลงนามในสัญญาเป็นอำนาจของหัวหน้าหน่วยงานของรัฐหรือ ผู้ที่ได้รับมอบ อำนาจจากหัวหน้าหน่วยงานของรัฐ เป็นขั้นตอนต่อจากการที่เจ้าหน้าที่พัสดุของ ส่วนราชการได้ดำเนินการจัดทำ รายงานขอจัดซื้อหรือจัดจ้าง โดยผ่านหัวหน้าเจ้าหน้าที่ และได้รับ ความเห็นชอบจากหัวหน้าหน่วยงานของรัฐหรือ ผู้ที่ได้รับมอบหมาย และได้ดำเนินการตามขั้นตอน การจัดหาพัสดุนได้ผู้ที่ได้รับการคัดเลือกเพื่อให้ทำสัญญากับ ส่วนราชการแล้ว และก่อนที่จะลงนาม ในสัญญา เจ้าหน้าที่ผู้รับผิดชอบจะต้องตรวจสอบเอกสารหลักฐานต่างๆ ที่ ใช้ประกอบกันสัญญา ตลอดจนรูปแบบของสัญญาให้ถูกต้อง ดังนี้

๑) รูปแบบของสัญญา โดยปกติแล้วหน่วยงานของรัฐต้องท สัญญาตามแบบที่ คณะกรรมการนโยบาย กำหนดหรืออาจจัดทำข้อตกลงเป็นหนังสือ โดยไม่ทำตามแบบสัญญา ตามความในมาตรา ๘๖ ของ กฎหมายว่าด้วยการจัดซื้อจัดจ้างฯ หรือในกรณีการจัดซื้อจัดจ้างที่มีวงเงินเล็กน้อยตามที่กำหนด ใน กฎกระทรวงจะไม่ทำข้อตกลงเป็นหนังสือไว้ต่อกันก็ได้ แต่ต้องมีหลักฐานในการจัดซื้อจัดจ้างนั้น

๒). มูลค่าหลักประกัน หลักประกันสัญญา คือ หลักประกันที่ผู้ขาย/ผู้รับจ้าง ที่เป็นคู่สัญญากับ หน่วยงาน ของรัฐ นำมาวางขณะทำสัญญา เพื่อประกันความเสียหายจากการผิดเงื่อนไขตามข้อกำหนดในสัญญา ใช้เป็นหลักประกันจนกว่าจะสิ้นสุดข้อผูกพันตามสัญญา โดยมูลค่าหลักประกันจะอยู่ในอัตรา ร้อยละ ๕ ของวงเงิน งบประมาณที่ใช้ในการซื้อหรือจ้าง เว้นแต่ การจัดหาที่สำคัญพิเศษ อาจจะ กำหนดอัตราสูงกว่าร้อยละ ๕ แต่ไม่ เกินร้อยละ ๑๐ ทั้งนี้ กรณีหน่วยงานของรัฐเป็นผู้ยื่นข้อเสนอ หรือเป็นคู่สัญญา ไม่ต้องวางหลักประกัน

๓) หลักประกันการเสนอราคา/หลักประกันสัญญา ให้ใช้หลักประกันอย่างใดอย่างหนึ่ง ดังนี้

(๑) เงินสด

(๒) เช็คที่ธนาคารเซ็นสั่งจ่าย

(๓) หนังสือค้ำประกันของธนาคารในประเทศ

(๔) หนังสือค้ำประกันของบริษัทเงินทุน

(๕) พันธบัตรรัฐบาลไทย

๔) การค้ำประกันหลักประกัน ในสัญญาจะมีข้อกำหนดการค้ำประกันหลักประกัน โดยมีหลักดังนี้

- หลักประกันการเสนอราคา ให้คืนภายใน ๑๕ วัน นับถัดจากวันที่หัวหน้า หน่วยงานของรัฐได้

พิจารณารายงานผลคัดเลือกผู้ชนะการซื้อจัดหรือจ้างเรียบร้อยแล้ว

- หลักประกันสัญญา ให้คืนโดยเร็ว อย่างช้าไม่เกิน ๑๕ วัน นับแต่วันที่ คู่สัญญาพ้นข้อผูกพันแล้ว

๙. การตรวจรับพัสดุ

การตรวจรับพัสดุ เป็นขั้นตอนที่ต่อจากการดำเนินการตามสัญญาครบถูกต้องครบถ้วน ตามแบบรูป รายการตามเงื่อนไขที่ส่วนราชการกำหนด มีขั้นตอนและวิธีการ ดังนี้

๑. เจ้าหน้าที่ที่ได้รับมอบหมายให้ดำเนินการตรวจรับพัสดุตามระเบียบ มีหน้าที่ ตรวจรับพัสดุให้ ถูกต้องครบถ้วนตามหลักฐานที่ตกลงกันไว้ตามสัญญาหรือข้อตกลง สำหรับกรณีที่มี การทดลอง หรือตรวจสอบ ในทางเทคนิคหรือทางวิทยาศาสตร์ จะเชิญผู้ชำนาญการ หรือผู้ทรงคุณวุฒิ เกี่ยวกับพัสดุนั้นมาให้คำปรึกษา หรือ ส่งพัสดุนั้นไปทดลอง หรือตรวจสอบ ณ สถานที่ของ ผู้ชำนาญการหรือผู้ทรงคุณวุฒิ นั้น ๆ ก็ได้ในกรณีจำเป็นที่ไม่ สามารถตรวจนับเป็นจำนวนหน่วย ทั้งหมดได้ ให้ตรวจรับตามหลักวิชาการสถิติ

๒. ต้องตรวจรับในวันที่ผู้ขายหรือผู้รับจ้างนำพัสดุมาส่งและตรวจรับพัสดุให้เสร็จสิ้น โดยเร็ว

๓. สถานที่ตรวจรับคณะกรรมการจะต้องตรวจรับ ณ สถานที่ ดังนี้

๑) ที่ทำการของผู้ใช้พัสดุ

๒) สถานที่ซึ่งกำหนดไว้ในสัญญา

๓) สถานที่อื่นที่ได้รับอนุมัติจากหัวหน้าหน่วยงานของรัฐ

๔. ในกรณีที่ผู้ขายหรือผู้รับจ้างส่งมอบพัสดุ เมื่อตรวจพัสดุแล้ว ปรากฏว่า

๑) ถูกต้องครบถ้วน ให้รับพัสดุไว้ แล้วมอบพัสดุที่ตรวจรับให้แก่เจ้าหน้าที่พัสดุ

๒) ถูกต้องแต่ไม่ครบจำนวน หรือส่งมอบครบจำนวน แต่ไม่ถูกต้องทั้งหมด ถ้าสัญญา หรือข้อตกลงมิได้กำหนดไว้เป็นอย่างอื่น ให้ตรวจรับไว้เฉพาะจำนวนที่ถูกต้อง และให้รับพัสดุไว้ และถือว่าผู้ขาย หรือผู้รับจ้างได้ส่งมอบพัสดุถูกต้องครบถ้วน ตั้งแต่วันที่ผู้ขายหรือผู้รับจ้างนำพัสดุนั้น มาส่งแล้วส่งมอบพัสดุที่ตรวจ รับให้แก่เจ้าหน้าที่พัสดุ

๓) พักที่ที่ประกอบกันเป็นชุดหรือเป็นหน่วย ถ้าปรากฏว่าผู้ขายส่งมอบสิ่งของไม่ครบ โดยขาดส่วนใดส่วนหนึ่งไป ทำให้ผู้ซื้อไม่สามารถใช้สิ่งของนั้นได้โดยสมบูรณ์ ถือว่าผู้ขายยังไม่ได้ ส่งมอบสิ่งของ และกรรมการต้องรายงานความบกพร่องต่อผู้ซื้อ เพื่อแจ้งให้ผู้ขายทราบภายใน ๓ วัน ทำการ นับแต่วันตรวจพบ

๔) พัสดุที่ส่งมอบถูกต้องไม่ครบจำนวนหรือหรือส่งมอบครบจำนวน แต่ไม่ถูกต้องทั้งหมด หรือพัสดุที่ประกอบกันเป็นชุดหรือเป็นหน่วย ซึ่งผู้ขายส่งมอบสิ่งของไม่ครบโดยขาดส่วนใด ส่วนหนึ่งไปทำให้ผู้ซื้อไม่สามารถใช้สิ่งของนั้นได้โดยสมบูรณ์ โดยปกติให้รับรายงานหัวหน้าหน่วยงาน ของรัฐ เพื่อแจ้งให้ผู้ขายหรือผู้รับจ้างทราบภายใน ๓ วันทำการ นับแต่วันตรวจพบ แต่ทั้งนี้ไม่ตัดสิทธิ์ ของส่วนราชการที่จะปรับผู้ขายหรือผู้รับจ้างในจำนวนที่ส่งมอบไม่ครบถ้วนหรือไม่ถูกต้องนั้น

๕) ถ้ากรรมการตรวจรับพัสดุบางคนไม่ยอมรับพัสดุให้ทำความเห็นแย้ง และให้ รายงานให้หัวหน้าส่วนราชการเพื่อพิจารณาสั่งการ ถ้าหัวหน้าส่วนราชการสั่งการให้รับพัสดุนั้นไว้ จึงทำใบตรวจรับและส่งมอบพัสดุให้เจ้าหน้าที่พัสดุ

๖) จัดทำใบตรวจรับโดยลงชื่อไว้เป็นหลักฐานอย่างน้อยสองฉบับ มอบแก่ผู้ขายหรือ ผู้รับจ้าง ๑ ฉบับ และเจ้าหน้าที่พัสดุ ๑ ฉบับ เพื่อดำเนินการเบิกจ่ายเงินตามระเบียบว่าด้วยการ เบิกจ่ายเงินจากคลัง

๗) ส่งมอบพัสดุแก่เจ้าหน้าที่พัสดุ

๘) รายงานให้หัวหน้าส่วนราชการทราบ

ในส่วนการตรวจการจ้าง และควบคุมการก่อสร้าง

๑. เป็นหน้าที่ของคณะกรรมการตรวจการจ้าง (ข้อ ๗๒)

๒. ถ้ากรรมการไม่ยอมรับงาน ให้ทำความเห็นแย้ง

๓. ผู้ควบคุมงานต้องทำบันทึกการปฏิบัติของผู้รับจ้าง เพื่อรายงานให้คณะกรรมการ

ตรวจการจ้าง

๔. การตรวจรับงานแต่ละงวด ตามนัยสัญญาเป็นเพียงเพื่อที่จะออกใบตรวจรับ งานจ้างให้แก่ผู้รับจ้าง เพื่อใช้เป็นหลักฐานในการนำมาขอเบิกเงินจากทางราชการเท่านั้น มิใช่เป็น การตรวจรับงานจ้างในงวดนั้นไว้ใช้ในราชการ (หนังสือสำนักนายกรัฐมนตรี ที่ สร.๑๐๐๑/ว ๒๘ ลงวันที่ ๑๘ พฤศจิกายน ๒๕๒๕)

๕. ต้องรายงานให้หัวหน้าส่วนราชการทราบ หรือสั่งการ

ข้อสังเกต

๑. ในการรับมอบพัสดุหรืองานจ้างตามสัญญา ถ้าปรากฏว่าผู้รับจ้าง หรือผู้ขาย ผิดนัด และจะต้องถูกปรับตามสัญญา ส่วนราชการคู่สัญญาจะต้องบอกสงวนสิทธิเรียกค่าปรับไว้เป็น ลายลักษณ์อักษร ในขณะรับมอบพัสดุ

๒. ในกรณีที่ผู้ขายหรือผู้รับจ้างผิดสัญญา และจะต้องถูกปรับ แต่ยังมีข้อโต้แย้ง หรือ มีเหตุที่จะขอต่ออายุสัญญา หรือขอลดเงินค่าปรับ และเรื่องกำลังอยู่ในระหว่างการพิจารณาของ เจ้าหน้าที่ให้ส่วนราชการผู้ซื้อหรือผู้ว่าจ้างดำเนินการขอเบิกจ่ายเงินในส่วนที่ไม่ปัญหาให้แก่ผู้ขาย หรือผู้รับจ้างไปก่อนได้ เมื่อได้วินิจฉัยชี้ขาดเกี่ยวกับการปรับหรืองดปรับแล้ว ก็ให้เบิกจ่ายเงินเพิ่มเติม ต่อไป

๑๐. การบริหารสัญญา

ในการบริหารสัญญา เมื่อจัดทาสัญญาเรียบร้อยแล้ว กองคลังจะส่งสำเนาสัญญาหรือ ใบสั่งจ้างให้ผู้ตรวจรับพัสดุหรือคณะกรรมการตรวจรับพัสดุแล้วแต่กรณี เพื่อดำเนินการการสัญญา ตรวจรับ และรายงานผลการตรวจรับต่อไป ซึ่งการบริหารสัญญา และติดตามผลการดำเนินการ ให้เป็นไปตามสัญญาที่ได้ลงนามไว้มีส่วนที่ต้องพิจารณา ดังนี้

๑๐.๑ การแก้ไขสัญญา

โดยหลักแล้วสัญญาหรือข้อตกลงที่ได้ลงนามแล้ว จะแก้ไขเปลี่ยนแปลงไม่ได้ เว้นแต่ ในกรณีดังต่อไปนี้ให้อยู่ในดุลพินิจของผู้มีอำนาจที่จะพิจารณาอนุมัติให้แก้ไขได้

- ๑) เป็นการแก้ไขตามความเห็นของสำนักงานอัยการสูงสุด
- ๒) ในกรณีที่มีความจำเป็นต้องแก้ไขสัญญาหรือข้อตกลง หากการแก้ไขนั้นไม่ทำให้ หน่วยงานของรัฐเสียหายประโยชน์
- ๓) เป็นการแก้ไขเพื่อประโยชน์แก่หน่วยงานของรัฐหรือประโยชน์สาธารณะ
- ๔) กรณีอื่นตามที่กำหนดในกฎกระทรวง ในกรณีการแก้ไขสัญญาที่หน่วยงานของรัฐเห็นว่าจะมีปัญหาในทางเสียประโยชน์ หรือไม่รัดกุมพอ ก็ให้ส่งร่างสัญญาที่แก้ไขนั้นไปให้สำนักงานอัยการสูงสุดพิจารณาให้ความเห็นชอบ การแก้ไขสัญญาหรือข้อตกลง จะต้องปฏิบัติตามกฎหมายว่าด้วยวิธีการงบประมาณ หรือกฎหมายอื่นที่เกี่ยวข้อง หากมีความจำเป็นต้องเพิ่มหรือลดวงเงิน หรือเพิ่มหรือลดระยะเวลา ส่งมอบ หรือระยะเวลาในการทำงาน ให้ตกลงพร้อมกันไป ในกรณีที่มีการแก้ไขสัญญาหรือข้อตกลงเพื่อเพิ่มวงเงิน เมื่อรวมวงเงินตามสัญญา หรือข้อตกลงเดิมและวงเงินที่เพิ่มขึ้นใหม่แล้ว หากวงเงินรวมดังกล่าวมีผลทำให้ผู้มีอำนาจอนุมัติสั่งซื้อ หรือสั่งจ้างเปลี่ยนแปลงไป จะต้องดำเนินการให้ผู้มีอำนาจอนุมัติสั่งซื้อหรือสั่งจ้างตามวงเงินรวม ดังกล่าว เป็นผู้อนุมัติการแก้ไขสัญญาหรือข้อตกลงด้วย ในกรณีที่มีการแก้ไขสัญญาหรือข้อตกลงเพื่อลดวงเงิน ให้ผู้มีอำนาจอนุมัติสั่งซื้อหรือสั่งจ้างตามวงเงินเดิมเป็นผู้อนุมัติการแก้ไขสัญญาหรือ

๑๐.๒ การคิดค่าปรับตามสัญญา ค่าปรับ หมายความว่า เป็นค่าเสียหายที่คู่สัญญาได้ตกลงกันไว้ล่วงหน้า ไม่ต้องพิสูจน์ ความเสียหาย ส่วนค่าเสียหาย หมายความว่า เป็นสิทธิเรียกร้องของคู่สัญญา เมื่อมีความเสียหาย เกิดขึ้นแล้วต้องพิสูจน์ความเสียหาย

๑๐.๓ การกำหนดอัตราค่าปรับในสัญญา

- ๑) การซื้อ/จ้าง ไม่ต้องการผลสำเร็จพร้อมกัน กำหนดค่าปรับเป็นรายวัน ในอัตรา ตายตัว ระหว่างร้อยละ ๐.๐๑-๐.๒๐ ของราคาพัสดุที่ยังไม่ได้รับมอบ
- ๒) การจ้างซึ่งต้องการผลสำเร็จของงานทั้งหมดพร้อมกัน กำหนดค่าปรับเป็นรายวัน เป็นจำนวนเงินตายตัว ในอัตราร้อยละ ๐.๐๑ - ๐.๑๐ ของราคางานจ้าง (ต้องไม่ต่ำกว่าวันละ ... บาท)
- ๓) งานก่อสร้างที่มีผลกระทบต่อจราจร กำหนดค่าปรับเป็นรายวัน ในอัตรา ร้อยละ ๐.๒๕ ของราคางานจ้าง

๑๐.๔ การคิดค่าปรับตามสัญญา

๑) เมื่อครบกำหนดสัญญา/ข้อตกลง ยังไม่มีการส่งมอบต้องแจ้งการเรียกค่าปรับตาม สัญญา

๒) เมื่อคู่สัญญาได้ส่งมอบพัสดุ (ส่งมอบของ/งานจ้าง) ให้แจ้งสงวนสิทธิการเรียก ค่าปรับใน
ขณะที่รับมอบพัสดุนั้นด้วย

๑๐.๕ การนับวันปรับ ให้นับถัดจากวันครบกำหนดตามสัญญา/ข้อตกลง จนถึงวันที่ ผู้ขายหรือผู้
รับจ้างส่งมอบสิ่งของถูกต้องครบถ้วน หรือจนถึงวันที่บอกเลิกสัญญา/ข้อตกลง (หักด้วย ระยะเวลาที่คณะกรรมการ
ตรวจรับใช้ไปในการตรวจรับออกจากจำนวนวันที่ต้องถูกปรับด้วย)

๑๐.๖ การงด ลดค่าปรับ หรือการขยายเวลาทำการตามสัญญา อำนาจอนุมัติอยู่ในดุลพินิจของผู้
มีอำนาจที่จะพิจารณาได้ ในกรณีดังต่อไปนี้

๑) เหตุเกิดจากความผิด ความบกพร่องของหน่วยงานของรัฐ

๒) เหตุสุดวิสัย

๓) เหตุเกิดจากพฤติการณ์ ที่คู่สัญญาไม่ต้องรับผิดชอบตามกฎหมาย

๔) เหตุอื่นตามที่กำหนดในกฎกระทรวง กรณีนี้คู่สัญญาต้องแจ้งเหตุให้ส่วนราชการทราบภายใน
๑๕ วัน นับแต่เหตุนั้นได้ สิ้นสุดลง หากไม่แจ้งตามที่กำหนด จะยกมากล่าวอ้างเพื่อขอลด หรืองดค่าปรับ หรือ
ขยายเวลามีได้ เว้นแต่ กรณีเหตุเกิดจากความผิด ความบกพร่องของหน่วยงานของรัฐ ซึ่งมีหลักฐานชัดเจน หรือ
หน่วยงานของรัฐทราบที่อยู่แล้วตั้งแต่ต้น โดยพิจารณาได้ตามจำนวนวันที่มีเหตุเกิดขึ้นจริง

การงด ลดค่าปรับ หรือการขยายเวลา

๑. การพิจารณางดหรือลดค่าปรับ จะเป็นการพิจารณาอนุมัติให้ในเวลาทีล่วงเลย กำหนด
ระยะเวลาของสัญญาหรือข้อตกลงไปแล้ว และเป็นกรณีที่มีค่าปรับเกิดขึ้นแล้ว

๒. การพิจารณาขยายเวลาทำการตามสัญญาหรือข้อตกลง ซึ่งจะเป็นการพิจารณา อนุมัติให้
ก่อนที่จะครบกำหนดสัญญา และค่าปรับยังไม่เกิด

๑๐.๗ การบอกเลิก/ตกลงเลิกสัญญาหรือข้อตกลง เหตุแห่งการบอกเลิกสัญญาหรือข้อตกลง
ต่อไปนี้ อยู่ในดุลพินิจของผู้มีอำนาจ ที่จะบอกเลิกสัญญาหรือข้อตกลงกับคู่สัญญา

๑) เหตุที่กฎหมายกำหนด

๒) มีเหตุเชื่อได้ว่า ผู้ขายหรือผู้รับจ้างไม่สามารถส่งมอบงานหรือทำงานให้แล้วเสร็จ ภายใน
ระยะเวลาที่กำหนด

๓) เหตุอื่นตามที่กำหนดไว้ในกฎหมายว่าด้วยการจัดซื้อจัดจ้างฯ หรือในสัญญาหรือ ข้อตกลง

๔) เหตุอื่นตามที่ระเบียบรัฐมนตรีกำหนด (ค่าปรับเกินร้อยละ ๑๐) การตกลงกับคู่สัญญาที่จะ
บอกเลิกสัญญาหรือข้อตกลง ให้ผู้มีอำนาจพิจารณา ได้เฉพาะในกรณีที่ เป็นประโยชน์แก่หน่วยงานของรัฐโดยตรง
หรือเพื่อประโยชน์สาธารณะ หรือ เพื่อแก้ไขข้อเสียเปรียบของหน่วยงานของรัฐ ในการที่จะปฏิบัติตามสัญญาหรือ
ข้อตกลงนั้นต่อไป

๑๐.๘ การบอกเลิกสัญญาหรือข้อตกลง ให้ผู้มีอำนาจพิจารณาเฉพาะในกรณีดังนี้

๑) ที่เป็นประโยชน์แก่หน่วยงานของรัฐโดยตรงหรือเพื่อประโยชน์สาธารณะ

๒) เพื่อแก้ไขข้อเสียเปรียบของหน่วยงานของรัฐในการที่จะปฏิบัติตามสัญญาหรือ ข้อตกลงนั้นต่อไป กรณีที่หน่วยงานของรัฐมิได้เป็นฝ่ายบอกเลิกสัญญาหรือข้อตกลง หรือการบอกเลิก สัญญาหรือข้อตกลงนั้น เป็นกรณีที่หน่วยงานของรัฐมิได้เรียกค่าปรับแล้วแต่กรณีหากคู่สัญญาเห็นว่า หน่วยงานของรัฐต้องรับผิดชอบใช้ ค่าเสียหาย คู่สัญญาจะยื่นคำขอต่อหน่วยงานของรัฐให้พิจารณาชดใช้ ค่าเสียหายก็ได้หลักเกณฑ์ดังนี้

(๑) ให้คู่สัญญายื่นคำขอมายังหน่วยงานของรัฐคู่สัญญาภายใน ๑๕ วัน นับถัดจาก วันที่ได้มีการบอกเลิกสัญญา

(๒) คำขอต้องทำเป็นหนังสือลงลายมือชื่อผู้ร้อง และระบุข้อเท็จจริงและเหตุผล อันเป็นเหตุแห่งการเรียกร้องให้ชัดเจน พร้อมแนบเอกสารหลักฐานที่เกี่ยวข้องไปด้วย

(๓) หน่วยงานของรัฐต้องออกไปรับคำขอให้ไว้เป็นหลักฐานและพิจารณาคำขอนั้นให้ แล้วเสร็จภายใน ๖๐ วัน นับถัดจากวันที่ได้รับคำขอ หากไม่อาจพิจารณาได้ทันในกำหนดนั้น ให้ขอขยายระยะเวลาออกไปต่อหัวหน้าหน่วยงานของรัฐได้ไม่เกิน ๑๕ วันนับถัดจากวันครบกำหนดเวลา

(๔) ให้หน่วยงานของรัฐแต่งตั้งคณะกรรมการพิจารณาความเสียหาย

(๕) ให้หน่วยงานของรัฐแจ้งผลการพิจารณาเป็นหนังสือไปยังคู่สัญญาเมื่อพิจารณา คำร้องแล้วเสร็จภายใน ๗ วันทำการ นับถัดจากวันที่หัวหน้าหน่วยงานของรัฐเห็นชอบ

(๖) ผลการพิจารณาเมื่อหน่วยงานของรัฐมีหนังสือแจ้งผลการพิจารณาเป็นเช่นใด แล้ว หากคู่สัญญายังไม่พอใจในผลการพิจารณาก็ให้มีสิทธิฟ้องคดีต่อศาลเพื่อเรียกให้ชดใช้ค่าเสียหาย ตามสัญญาต่อไป ให้หน่วยงานของรัฐแต่งตั้งคณะกรรมการคณะหนึ่งเรียกว่า “คณะกรรมการ พิจารณาความเสียหาย” ประกอบด้วยประธานกรรมการ ๑ คน และกรรมการอย่างน้อย ๑ คน โดย ให้แต่งตั้งจากข้าราชการ ลูกจ้างประจำพนักงานราชการ พนักงานมหาวิทยาลัย พนักงานของรัฐหรือ พนักงานของหน่วยงานของรัฐที่เรียกชื่ออย่างอื่น ภายในของหน่วยงานของรัฐนั้น ในกรณีจำเป็น หรือเพื่อประโยชน์ในการพิจารณาวินิจฉัยจะแต่งตั้งบุคคลอื่นอีกไม่เกิน ๒ คน ร่วมเป็นกรรมการด้วย

คณะกรรมการพิจารณาความเสียหาย มีหน้าที่ดังนี้

(๑) ตรวจสอบรายละเอียดข้อเท็จจริงตามคำร้องของคู่สัญญา

(๒) ในกรณีจำเป็นจะเชิญคู่สัญญา หรือบุคคลที่เกี่ยวข้องในเรื่องนั้น มาสอบถามหรือ ให้ข้อเท็จจริงในส่วนที่เกี่ยวข้องได้

(๓) พิจารณาค่าเสียหายและกำหนดวงเงินค่าเสียหายที่เกิดขึ้น (ถ้ามี)

(๔) จัดทำรายงานผลการพิจารณาตาม (๑) ถึง (๓) พร้อมความเห็นเสนอหัวหน้าหน่วยงานของรัฐ การพิจารณาค่าเสียหายตามวรรคหนึ่ง ให้คณะกรรมการพิจารณาตามหลักเกณฑ์

ที่คณะกรรมการวินิจฉัยกำหนด และในกรณีที่คณะกรรมการมีความเห็นว่าหน่วยงานของรัฐต้องชดใช้ ค่าเสียหาย และมีวงเงินค่าเสียหายครั้งละเกิน ๕๐,๐๐๐ บาท ให้หน่วยงานของรัฐจัดทำรายงาน ความเห็นเสนอ กระทรวงการคลัง เพื่อพิจารณาให้ความเห็นชอบ ทั้งนี้หลักเกณฑ์วิธีการรายงาน ให้เป็นไปตามที่กระทรวงการคลัง กำหนด

๑๑. การบริหารพัสดุ

หน่วยงานของรัฐจะต้องมีการควบคุมและดูแลพัสดุที่อยู่ในความครอบครองให้มีการใช้ และการบริหารพัสดุที่เหมาะสม คุ่มค่า และเกิดประโยชน์ต่อหน่วยงานของรัฐมากที่สุด ซึ่งรวมถึง การเก็บ การบันทึก การเบิกจ่าย การยืม การบำรุงรักษา การตรวจสอบ และการจำหน่ายพัสดุ ให้เป็นไปตามระเบียบที่เกี่ยวข้อง

๑๑.๑ การเก็บและการบันทึก เมื่อเจ้าหน้าที่ได้รับมอบพัสดุแล้ว ให้ดำเนินการ ดังนี้

๑) ลงบัญชีหรือทะเบียนเพื่อควบคุมพัสดุ แล้วแต่กรณีแยกเป็นชนิด และแสดง รายการตามตัวอย่างที่คณะกรรมการนโยบายกำหนด โดยให้มีหลักฐานการรับเข้าบัญชีหรือทะเบียน ไว้ประกอบรายการด้วย สำหรับพัสดุประเภทอาหารสด จะลงรายการอาหารสดทุกชนิดใน บัญชีเดียวกันก็ได้

๒) เก็บรักษาพัสดุให้เป็นระเบียบเรียบร้อย ปลอดภัย และให้ครบถ้วนถูกต้อง ตรงตามบัญชีหรือทะเบียน

๑๑.๒ การเบิกจ่ายพัสดุ การเบิกพัสดุจากหน่วยพัสดุของหน่วยงานของรัฐ ให้หัวหน้างานที่ต้องใช้พัสดุนั้น เป็นผู้เบิก

๑) การจ่ายพัสดุ ให้หัวหน้าหน่วยพัสดุที่มีหน้าที่เกี่ยวกับการควบคุมพัสดุหรือ ผู้ที่ได้รับมอบหมายจากหัวหน้าหน่วยงานของรัฐเป็นหัวหน้าหน่วยพัสดุ เป็นผู้ส่งจ่ายพัสดุผู้จ่ายพัสดุ ต้องตรวจสอบความถูกต้องของใบเบิกและเอกสารประกอบ (ถ้ามี) แล้วลงบัญชีหรือทะเบียนทุกครั้ง ที่มีการจ่าย และเก็บใบเบิกจ่ายไว้เป็นหลักฐานด้วย

๒) หน่วยงานของรัฐใดมีความจำเป็นจะกำหนดวิธีการเบิกจ่ายพัสดุเป็นอย่างอื่น ให้อยู่ในดุลพินิจของหัวหน้าหน่วยงานของรัฐนั้น โดยให้รายงานคณะกรรมการวินิจฉัยและสำนักงาน การตรวจเงินแผ่นดินทราบด้วย

๑๑.๓ การให้ยืม หรือการจะนำพัสดุไปใช้ในกิจการซึ่งมิใช่เพื่อประโยชน์ของทางราชการ จะกระทำมิได้ การยืมพัสดุประเภทใช้คงรูป ให้ผู้ยืมทำหลักฐานการยืมเป็นลายลักษณ์อักษรแสดง เหตุผลและกำหนดวันส่งคืน โดยมีหลักเกณฑ์ดังนี้

๑) การยืมระหว่างหน่วยงานของรัฐ จะต้องได้รับอนุมัติจากหัวหน้าหน่วยงานของรัฐ ผู้ให้ยืม

๒) การให้บุคคลยืมใช้ภายในสถานที่ของหน่วยงานของรัฐเดียวกัน จะต้องได้รับ อนุมัติจากหัวหน้าหน่วยงานซึ่งรับผิดชอบพัสดุนั้น แต่ถ้ายืมไปใช้นอกสถานที่ของหน่วยงานของรัฐ จะต้องได้รับอนุมัติจากหัวหน้าหน่วยงานของรัฐ

๓) ผู้ยืมพัสดุประเภทใช้คงรูปจะต้องนำพัสดุนั้นมาส่งคืนให้ในสภาพที่ใช้การได้ เรียบร้อย หากเกิดชำรุดเสียหาย หรือใช้การไม่ได้หรือสูญหายไป ให้ผู้ยืมจัดการแก้ไขซ่อมแซมให้ คงสภาพเดิมโดย เสียค่าใช้จ่ายของตนเอง หรือขอใช้เป็นพัสดุประเภท ชนิด ขนาด ลักษณะและ คุณภาพอย่างเดียวกัน หรือขอใช้เป็นเงินตามราคาที่เป็นอยู่ในขณะยืม โดยมีหลักเกณฑ์ดังนี้

(๑) ราชการส่วนกลาง และราชการส่วนภูมิภาค ให้เป็นไปตามหลักเกณฑ์ ที่ กระทรวงการคลังกำหนด

(๒) ราชการส่วนท้องถิ่น ให้เป็นไปตามหลักเกณฑ์ที่กระทรวงมหาดไทย กรุงเทพมหานคร หรือเมืองพัทยา แล้วแต่กรณีกำหนด

(๓) หน่วยงานของรัฐอื่น ให้เป็นไปตามหลักเกณฑ์ที่หน่วยงานของรัฐนั้น กำหนด การยืมพัสดุประเภทใช้สิ้นเปลือง ระหว่างหน่วยงานของรัฐ ให้กระทำได้เฉพาะเมื่อ หน่วยงานของรัฐผู้ยืมมีความจำเป็นต้องใช้พัสดุนั้นเป็นการรีบด่วน จะดำเนินการจัดหาได้ไม่ทันการ และหน่วยงานของรัฐผู้ ให้ยืมมีพัสดุนั้นๆ พอที่จะให้ยืมได้โดยไม่เป็นการเสียหายแก่หน่วยงานของรัฐ ของตน และให้มีหลักฐานการยืมเป็น ลายลักษณ์อักษร และเมื่อครบกำหนดยืม ให้ผู้ให้ยืมหรือผู้รับ หน้าที่แทนมีหน้าที่ติดตามทวงพัสดุที่ให้ยืมไปคืน ภายใน ๗ วันนับแต่วันครบกำหนด

๑๑.๔ การบำรุงรักษา ให้หน่วยงานของรัฐจัดให้มีผู้ควบคุมดูแลพัสดุที่อยู่ในความครอบครอง ให้ อยู่ใน สภาพที่พร้อมใช้งานได้ตลอดเวลา โดยให้มีการจัดทำ แผนการซ่อมบำรุงที่เหมาะสมและระยะเวลา ในการ ซ่อมบำรุงด้วย ในกรณีที่พัสดุเกิดการชำรุด ให้หน่วยงานของรัฐดำเนินการซ่อมแซมให้กลับมา อยู่ในสภาพพร้อมใช้ งานโดยเร็ว

๑๑.๕ การตรวจสอบพัสดุประจำปี ภายในเดือนสุดท้ายก่อนสิ้นปีงบประมาณของทุกปีให้หัวหน้า หน่วยงานของรัฐหรือ หัวหน้าหน่วยพัสดุแต่งตั้งผู้รับผิดชอบในการตรวจสอบพัสดุซึ่งมิใช่เป็นเจ้าหน้าที่ เพื่อ ตรวจสอบการ ใช้จ่ายพัสดุในงวด ๑ ปีที่ผ่านมา และตรวจนับพัสดุประเภทที่คงเหลืออยู่เพียงวันสิ้นงวด และ ให้ ดำเนินการ ดังนี้

๑๑.๕.๑ ให้เริ่มดำเนินการตรวจสอบพัสดุในวันเปิดทำการวันแรกของปีงบประมาณ เป็น ต้นไป ว่าการใช้จ่ายถูกต้องหรือไม่ พักคงเหลือมีตัวอยู่ตรงตามบัญชีหรือทะเบียนหรือไม่ มีพัสดุ ใดชำ รุดเสื่อม คุณภาพ หรือสูญไปเพราะเหตุใด หรือพัสดุใดไม่จำเป็นต้องใช้ในหน่วยงานของรัฐต่อไป แล้วให้เสนอรายงานผลการ ตรวจสอบต่อผู้แต่งตั้งภายใน ๓๐ วันทำการ นับแต่วันเริ่มดำเนินการ ตรวจสอบพัสดุนั้นเมื่อผู้แต่งตั้งได้รับรายงาน จากผู้รับผิดชอบในการตรวจสอบพัสดุแล้ว ให้เสนอ หัวหน้าหน่วยงานของรัฐ ๑ ชุด และส่งสำเนารายงานไปยังส านักงานการตรวจเงินแผ่นดิน ๑ ชุด พร้อมทั้งส่งสำเนารายงานไปยังหน่วยงานต้นสังกัด (ถ้ามี) ๑ ชุด ด้วย

๑๑.๕.๒ เมื่อผู้แต่งตั้งได้รับรายงานจากผู้รับผิดชอบในการตรวจสอบพัสดุและ ปรากฏว่า มีพัสดุชำรุด เสื่อมสภาพ หรือสูญไป หรือไม่จำเป็นต้องใช้ในหน่วยงานของรัฐต่อไป ก็ให้แต่งตั้งคณะกรรมการสอบ หาข้อเท็จจริงขึ้นคณะหนึ่ง เว้นแต่กรณีที่เห็นได้อย่างชัดเจนว่า เป็นการ เสื่อมสภาพเนื่องมาจากการใช้งาน

ตามปกติหรือสูญเสียไปตามธรรมชาติให้หัวหน้าหน่วยงานของรัฐ พิจารณาสั่งการให้ดำเนินการจำหน่ายต่อไปได้ถ้าผลการพิจารณาปรากฏว่าต้องหาตัวผู้รับผิดชอบด้วย ให้หัวหน้าหน่วยงานของรัฐ ดำเนินการตามกฎหมายและระเบียบที่เกี่ยวข้องของทางราชการหรือของ หน่วยงานของรัฐนั้นต่อไป

๑๑.๖ การจำหน่ายพัสดุ หลังจากการตรวจสอบแล้ว พักตร์ใดหมดความจำเป็น หรือหากใช้ในหน่วยงานของรัฐ ต่อไปจะสิ้นเปลืองค่าใช้จ่ายมาก ให้เจ้าหน้าที่เสนอรายงานต่อหัวหน้าหน่วยงานของรัฐ เพื่อพิจารณา สั่งให้ดำเนินการตามวิธีการอย่างหนึ่งอย่างใด ดังนี้

๑) ขายเป็นดำเนินการขายโดยวิธีทอดตลาดก่อน แต่ถ้าขายโดยวิธีทอดตลาดแล้ว ไม่ได้ผลดีให้นำวิธีที่กำหนดเกี่ยวกับการซื้อมาใช้โดยอนุโลม เว้นแต่กรณีดังนี้

๑.๑) การขายพัสดุครั้งหนึ่ง ซึ่งมีราคาซื้อหรือได้มารวมกันไม่เกิน ๕๐๐,๐๐๐ บาท จะขายโดยวิธีเฉพาะเจาะจง โดยการเจรจาตกลงราคากันโดยไม่ต้องทอดตลาดก่อนก็ได้

๑.๒) การขายให้แก่หน่วยงานของรัฐ หรือองค์การสาธารณสุขตาม มาตรา ๔๗ (๗) แห่งประมวลรัษฎากร ให้ขายโดยวิธีเฉพาะเจาะจงโดยการเจรจาตกลงราคากัน

๑.๓) การขายอุปกรณ์อิเล็กทรอนิกส์เช่น โทรศัพท์เคลื่อนที่ แท็บเล็ต ให้แก่เจ้าหน้าที่ของรัฐที่หน่วยงานของรัฐมอบให้ไว้ใช้งานในหน้าที่ เมื่อบุคคลดังกล่าวพ้นจากหน้าที่หรือ อุปกรณ์ดังกล่าวพ้นระยะเวลาการใช้งานแล้ว ให้ขายให้แก่บุคคลดังกล่าวโดยวิธีเฉพาะเจาะจงโดยการ เสนอราคาตกลงราคากัน

หลักเกณฑ์การขายทอดตลาด

(๑) การขายโดยวิธีทอดตลาดให้ถือปฏิบัติตามประมวลกฎหมายแพ่งและพาณิชย์ โดยให้ผู้ที่ได้รับมอบหมายทำการประเมินราคาทรัพย์สินก่อนการประกาศขายทอดตลาด

(๒) กรณีที่เป็นพัสดุที่มีการจำหน่ายเป็นการทั่วไป ให้พิจารณาราคาที่ซื้อขายกัน ตามปกติในท้องตลาด หรือราคาท้องถื่นของสภาพปัจจุบันของพัสดุนั้น ณ เวลาที่จะทำการขาย และ ควรมีการเปรียบเทียบราคาตามความเหมาะสม

(๓) กรณีที่เป็นพัสดุที่ไม่มีการจำหน่ายทั่วไป ให้พิจารณาราคาตามลักษณะ ประเภท ชนิดของพัสดุและอายุการใช้งาน รวมทั้งสภาพและสถานที่ตั้งของพัสดุด้วย

(๔) ให้เสนอหัวหน้าหน่วยงานของรัฐพิจารณาให้ความเห็นขอราคาประเมิน โดย คำนึงถึงประโยชน์ของหน่วยงานของรัฐด้วย

(๕) หน่วยงานของรัฐจะจ้างผู้ประกอบการที่ให้บริการขายทอดตลาดเป็น ผู้ดำเนินการก็ได้

๒) แลกเปลี่ยน การแลกเปลี่ยนพัสดุจะกระทำมิได้เว้นแต่ในกรณีที่หัวหน้า หน่วยงานของรัฐ เห็นว่า มีความจำเป็นจะต้องแลกเปลี่ยนให้กระทำได้เฉพาะการแลกเปลี่ยนครุภัณฑ์ กับครุภัณฑ์และการ แลกเปลี่ยนวัสดุกับวัสดุตามหลักเกณฑ์ดังนี้

๒.๑) การแลกเปลี่ยนครุภัณฑ์กับครุภัณฑ์ประเภทและชนิดเดียวกันให้ แลกเปลี่ยนได้เว้นแต่การแลกเปลี่ยนครุภัณฑ์บางอย่างซึ่งสำนักงบประมาณหรือหน่วยงานของรัฐที่มี หน้าที่ควบคุมพัสดุนั้นกำหนด หรือการแลกเปลี่ยนที่ต้องจ่ายเงินเพิ่ม ให้ขอทำความตกลงกับ สำนักงบประมาณหรือหน่วยงานของรัฐนั้นก่อน

๒.๒) การแลกเปลี่ยนครุภัณฑ์กับครุภัณฑ์ต่างประเภท หรือต่างชนิดกัน ให้ขอทำความตกลงกับ สำนักงบประมาณ หรือหน่วยงานของรัฐนั้นก่อนทุกกรณี

๒.๓) การแลกเปลี่ยนวัสดุกับวัสดุที่ไม่ต้องจ่ายเงินเพิ่มให้แลกเปลี่ยนได้

๒.๔) ในกรณีต้องมีการแลกเปลี่ยนพัสดุให้เจ้าหน้าที่รายงานต่อหัวหน้าหน่วยงาน ของรัฐ ผ่าน หัวหน้าเจ้าหน้าที่เพื่อพิจารณาสั่งการโดยให้รายงานตามรายการดังต่อไปนี้

(๑) เหตุผลและความจำเป็นที่ต้องแลกเปลี่ยน

(๒) รายละเอียดของพัสดุที่จะนำไปแลกเปลี่ยน

(๓) ราคาที่ซื้อหรือได้มาของพัสดุที่จะนำไปแลกเปลี่ยนและราคาที่จะแลกเปลี่ยนได้โดยประมาณ

(๔) พักที่จะรับแลกเปลี่ยนและให้ระบุว่าแลกเปลี่ยนกับหน่วยงานของรัฐ หรือเอกชน

(๕) ข้อเสนออื่น ๆ (ถ้ามี)

๒.๕) ในกรณีที่จะแลกเปลี่ยนกับเอกชนให้ระบุวิธีที่จะแลกเปลี่ยนพร้อมทั้ง เหตุผล โดยเสนอให้นำวิธีการซื้อมาใช้โดยอนุโลม เว้นแต่การแลกเปลี่ยนพัสดุที่จะนำไปแลกเปลี่ยนครั้งหนึ่ง ซึ่งมีราคาซื้อหรือได้มารวมกันไม่เกิน ๕๐๐,๐๐๐บาท จะเสนอให้ใช้วิธีเฉพาะเจาะจงโดยการเจรจา ตกลงแลกเปลี่ยนกันก็ได้

๒.๖) การแลกเปลี่ยนพัสดุกับเอกชน ให้หัวหน้าหน่วยงานของรัฐแต่งตั้ง คณะกรรมการขึ้นคณะ หนึ่ง หรือหลายคณะตามความจำเป็น โดยถือปฏิบัติตามการแต่งตั้ง คณะกรรมการซื้อหรือจ้างแล้วแต่กรณีโดย อนุโลมให้คณะกรรมการมีหน้าที่ ดังนี้

(๑) ตรวจสอบและประเมินราคาพัสดุที่ต้องการแลกเปลี่ยนตามสภาพ ปัจจุบันของพัสดุนั้น

(๒) ตรวจสอบรายละเอียดพัสดุที่จะได้รับจากการแลกเปลี่ยนว่าเป็นของใหม่ ที่ยังไม่เคยใช้งานมา ก่อนเว้นแต่พัสดุเก่าที่จะได้รับจากการแลกเปลี่ยนนั้นจะเป็นความจำเป็นไม่ทำให้ หน่วยงานของรัฐต้องเสีย ประโยชน์หรือเพื่อประโยชน์แก่หน่วยงานของรัฐ

(๓) เปรียบเทียบราคาพัสดุที่จะแลกเปลี่ยนกันโดยพิจารณาจากราคาที่ ประเมินตาม (๑) และ ราคาพัสดุที่จะได้รับจากการแลกเปลี่ยนซึ่งถือตามราคากลางหรือ ราคามาตรฐานหรือราคาในท้องตลาดโดยทั่วไป

(๔) ต่อรองกับผู้เสนอราคาขายที่คณะกรรมการเห็นสมควรแลกเปลี่ยน

(๕) เสนอความเห็นต่อหัวหน้าหน่วยงานของรัฐเพื่อพิจารณาสั่งการ

(๖) ตรวจสอบพัสดุโดยปฏิบัติตามข้อ ๑๗๕ โดยอนุโลม

๒.๗) การแลกเปลี่ยนพัสดุของหน่วยงานของรัฐกับหน่วยงานของรัฐด้วยกันให้อยู่ ในดุลพินิจของ หัวหน้าหน่วยงานของรัฐนั้น ๆ ที่จะตกลงกัน

๒.๘) ครุภัณฑ์ที่ได้รับจากการแลกเปลี่ยนเมื่อลงทะเบียนครุภัณฑ์ของหน่วยงาน ของรัฐนั้นแล้ว ให้แจ้งสำนักงานงบประมาณหรือหน่วยงานของรัฐที่มีหน้าที่ควบคุมพัสดุนั้น และสำนักงาน การตรวจเงินแผ่นดิน แล้วแต่กรณีทราบภายใน ๓๐ วัน นับแต่วันที่ได้รับครุภัณฑ์

ในกรณีการแลกเปลี่ยนครุภัณฑ์กับหน่วยงานของรัฐหรือเอกชนให้ส่งสำเนา หลักฐานการรายงาน ที่หัวหน้าหน่วยงานของรัฐสั่งการให้แลกเปลี่ยน และเอกสารการแต่งตั้งกรรมการ กรณีการแลกเปลี่ยนพัสดุเอกชน ไปด้วย

๓) การโอน ให้โอนแก่หน่วยงานของรัฐ หรือองค์การ สถานสาธารณกุศล ตาม มาตรา ๔๗ (๗) แห่งประมวลรัษฎากร ทั้งนี้ให้มีหลักฐานการส่งมอบไว้ต่อกันด้วย

๔) แปรสภาพหรือทำลาย ตามหลักเกณฑ์และวิธีการที่หน่วยงานของรัฐกำหนด การดำเนินการ ดังกล่าว โดยปกติให้แล้วเสร็จภายใน ๖๐ วัน นับถัดจากวันที่หัวหน้า หน่วยงานของรัฐสั่งการ

เงินที่ได้จากการจำหน่ายพัสดุ ให้ถือปฏิบัติตามกฎหมายว่าด้วยวิธีการงบประมาณหรือ กฎหมาย ที่เกี่ยวข้องทางการเงินของหน่วยงานของรัฐนั้น หรือข้อตกลงในส่วนที่ใช้เงินกู้หรือ เงินช่วยเหลือ แล้วแต่กรณี

๕) การจำหน่ายเป็นสูญ

ในกรณีที่พัสดุสูญไปโดยไม่ปรากฏตัวผู้รับผิดชอบหรือมีตัวผู้รับผิดชอบแต่ไม่สามารถใช้ได้ หรือมีตัวพัสดุ อยู่แต่ไม่สมควรดำเนินการ จำหน่ายตามข้อ ๒๑๖ ให้จำหน่ายพัสดุนั้นเป็นสูญตาม หลักเกณฑ์ดังนี้

๕.๑) ถ้าพัสดุนั้นมีราคาซื้อ หรือได้มารวมกันไม่เกิน ๑,๐๐๐,๐๐๐ บาท ให้หัวหน้าหน่วยงานของ รัฐเป็นผู้พิจารณาอนุมัติ

๕.๒) ถ้าพัสดุนั้นมีราคาซื้อหรือได้มารวมกันเกิน ๑,๐๐๐,๐๐๐ บาท ให้ดำเนินการ ดังนี้

- ราชการส่วนกลาง และราชการส่วนภูมิภาค ให้อยู่ในอำนาจของ กระทรวงการคลังเป็นผู้อนุมัติ
- ราชการส่วนท้องถิ่น ให้อยู่ในอำนาจของผู้ว่าราชการจังหวัด ผู้ว่าราชการ กรุงเทพมหานคร หรือนายกเมืองพัทยา แล้วแต่กรณีเป็นผู้อนุมัติ

- หน่วยงานของรัฐอื่น ผู้ใดจะเป็นผู้มีอำนาจอนุมัติให้เป็นไปตามที่หน่วยงาน ของรัฐนั้นกำหนด รัฐวิสาหกิจใดมีความจำเป็นจะกำหนดวงเงินการจำหน่ายพัสดุเป็นสูญตาม วรรคหนึ่งแตกต่างไปจากที่กำหนดไว้ใน ระเบียบนี้ให้เสนอต่อคณะกรรมการวินิจฉัยเพื่อขอความเห็นชอบ และเมื่อได้รับความเห็นชอบแล้วให้รายงาน สำนักงานการตรวจเงินแผ่นดินทราบด้วย

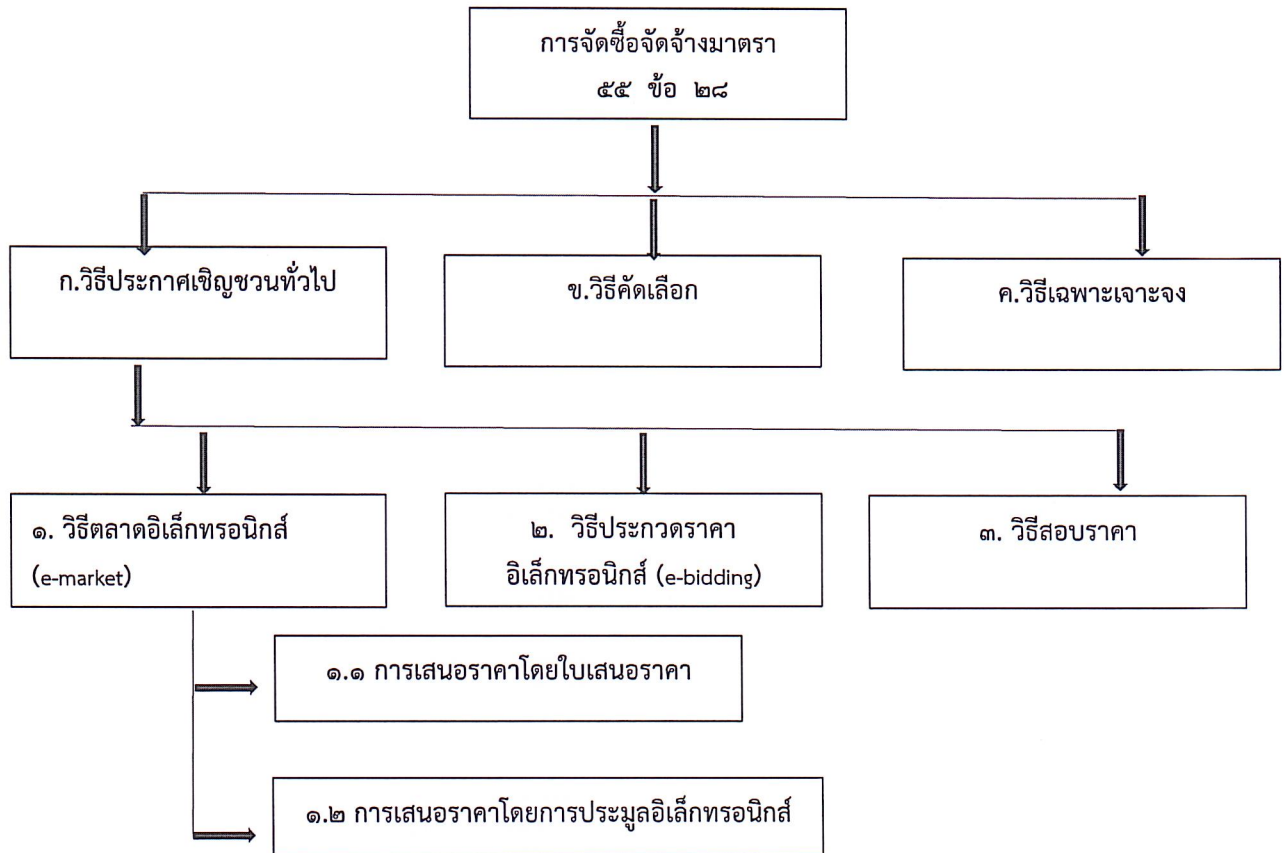
๑๑.๗ การลงจ่ายออกจากบัญชีหรือทะเบียน

๑) เมื่อดำเนินการตามขั้นตอนการจำหน่ายพัสดุแล้ว ให้เจ้าหน้าที่ลงจ่ายพัสดุนั้น ออกจากบัญชี หรือทะเบียนทันทีแล้วแจ้งให้สำนักงานการตรวจเงินแผ่นดิน ทราบภายใน ๓๐ วัน นับแต่วันลงจ่ายพัสดุนั้น

๒) สำหรับพัสดุซึ่งต้องจดทะเบียนตามกฎหมายให้แจ้งแก่นายทะเบียนภายใน ระยะเวลาที่กฎหมายกำหนดด้วย

บทที่ ๓
ขั้นตอนการดำเนินการจัดหาพัสดุ

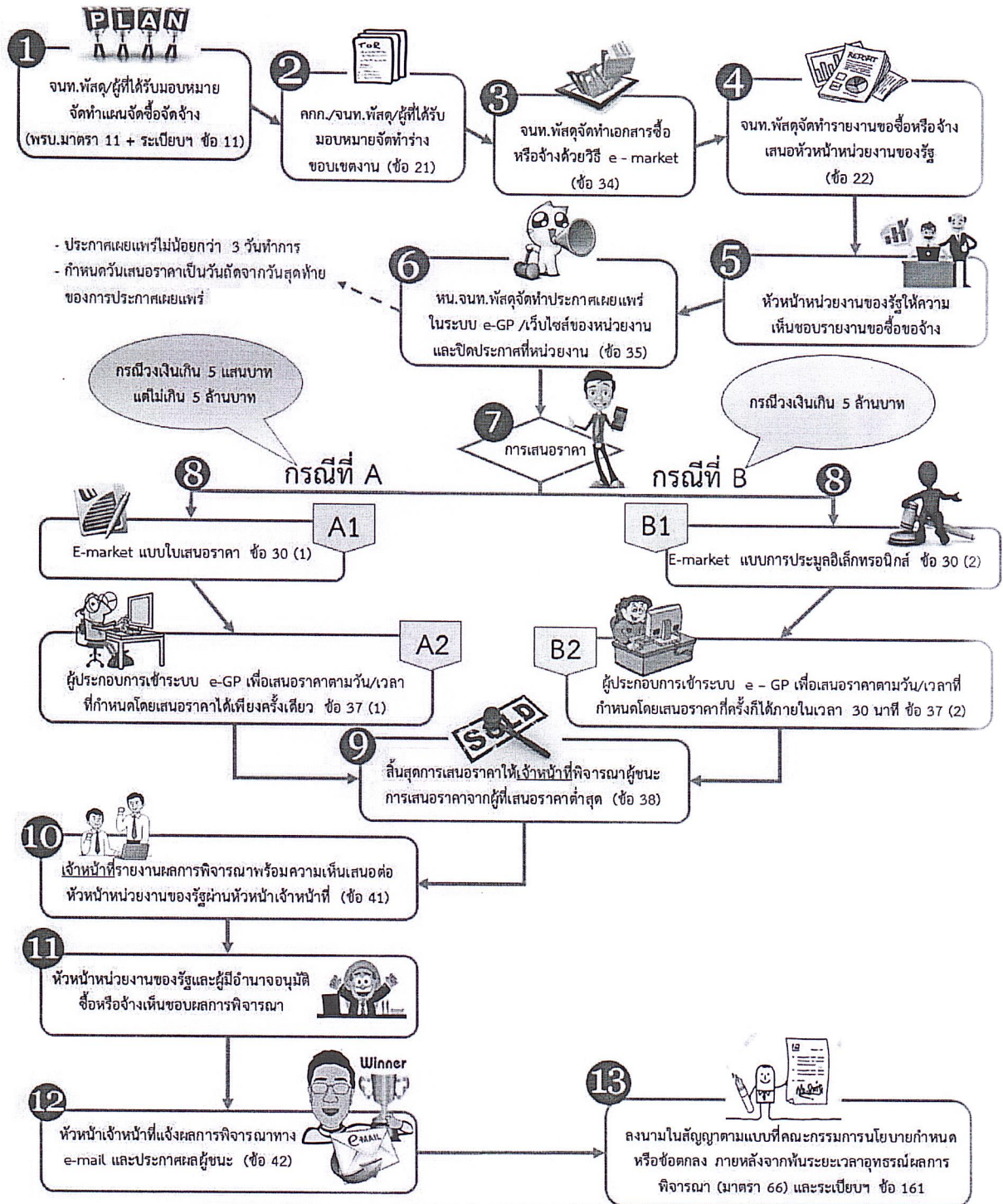
วิธีการดำเนินการจัดซื้อจัดจ้างพัสดุ ตามพระราชบัญญัติการจัดซื้อจัดจ้างและการบริหารพัสดุ
ภาครัฐ พ.ศ. ๒๕๖๐ มาตรา ๕๕ กำหนดไว้มี ๓ วิธี ดังแผนภาพต่อไปนี้



เพื่อให้สามารถเข้าใจขั้นตอนการดำเนินการจัดซื้อจัดจ้าง ตามระเบียบกระทรวงการคลัง ว่าด้วยการจัดซื้อจัดจ้าง
และการบริหารพัสดุภาครัฐ พ.ศ. ๒๕๖๐ จึงสรุปเป็นแผนภาพ ดังนี้

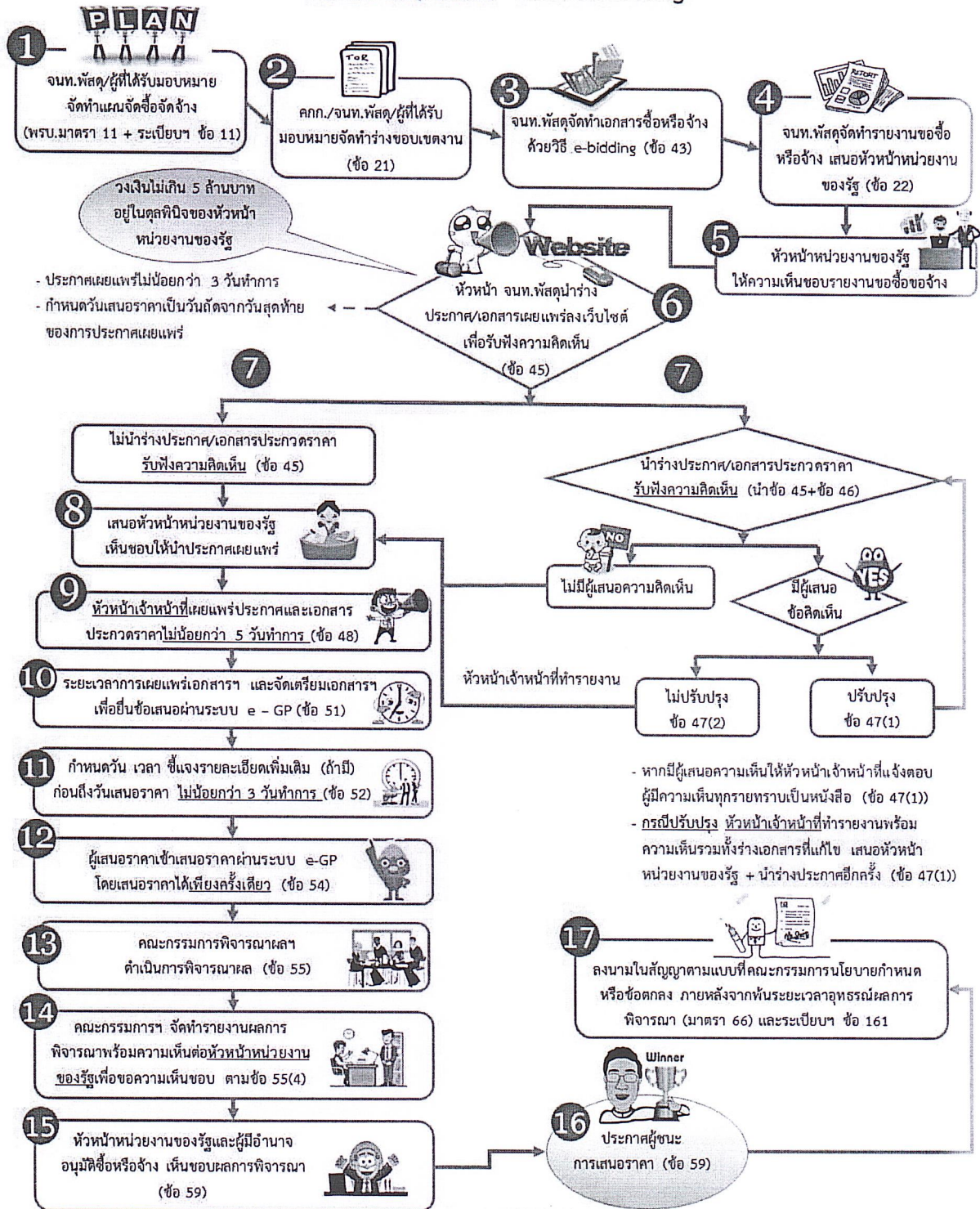
ขั้นตอนการดำเนินการจัดหาพัสดุโดยวิธีประกาศเชิญชวนทั่วไป ด้วยวิธีตลาดอิเล็กทรอนิกส์ (e-market)

Workflow วิธี e-market



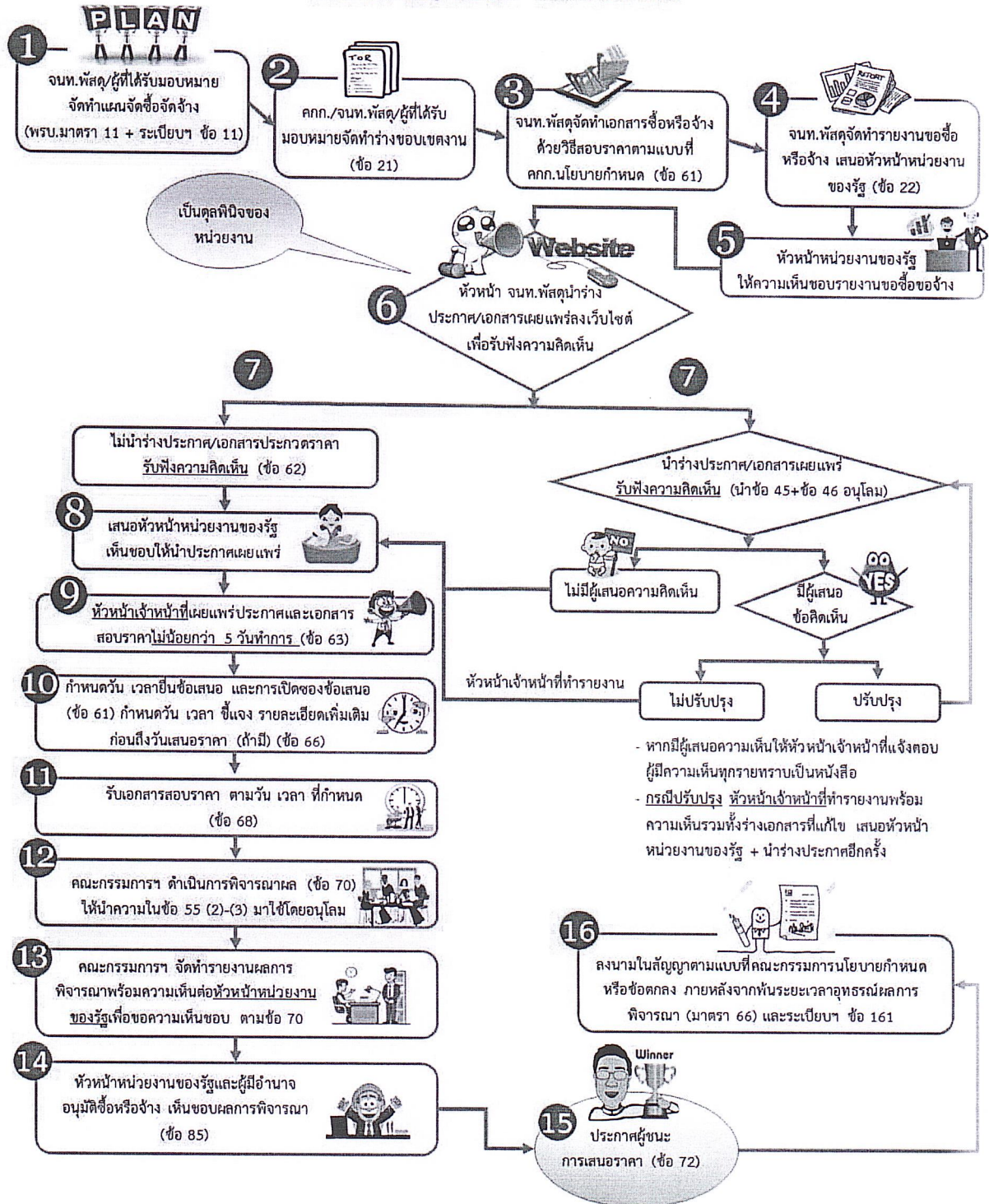
ขั้นตอนการดำเนินการจัดหาพัสดุโดยวิธีประกาศเชิญชวนทั่วไป ด้วยวิธีประกวดราคาอิเล็กทรอนิกส์ (e-bidding) (การซื้อหรือจ้างครั้งหนึ่งซึ่งมีวงเงินเกิน ๕๐๐,๐๐๐ บาท)

Workflow วิธี e-bidding



ขั้นตอนการดำเนินการจัดหาพัสดุโดยวิธีประกาศเชิญชวนทั่วไป ด้วยวิธีสอบราคา (ชื่อหรืออ้างครั้งหนึ่งเกิน 500,000 บาท แต่ไม่เกิน 5,000,000 บาท)

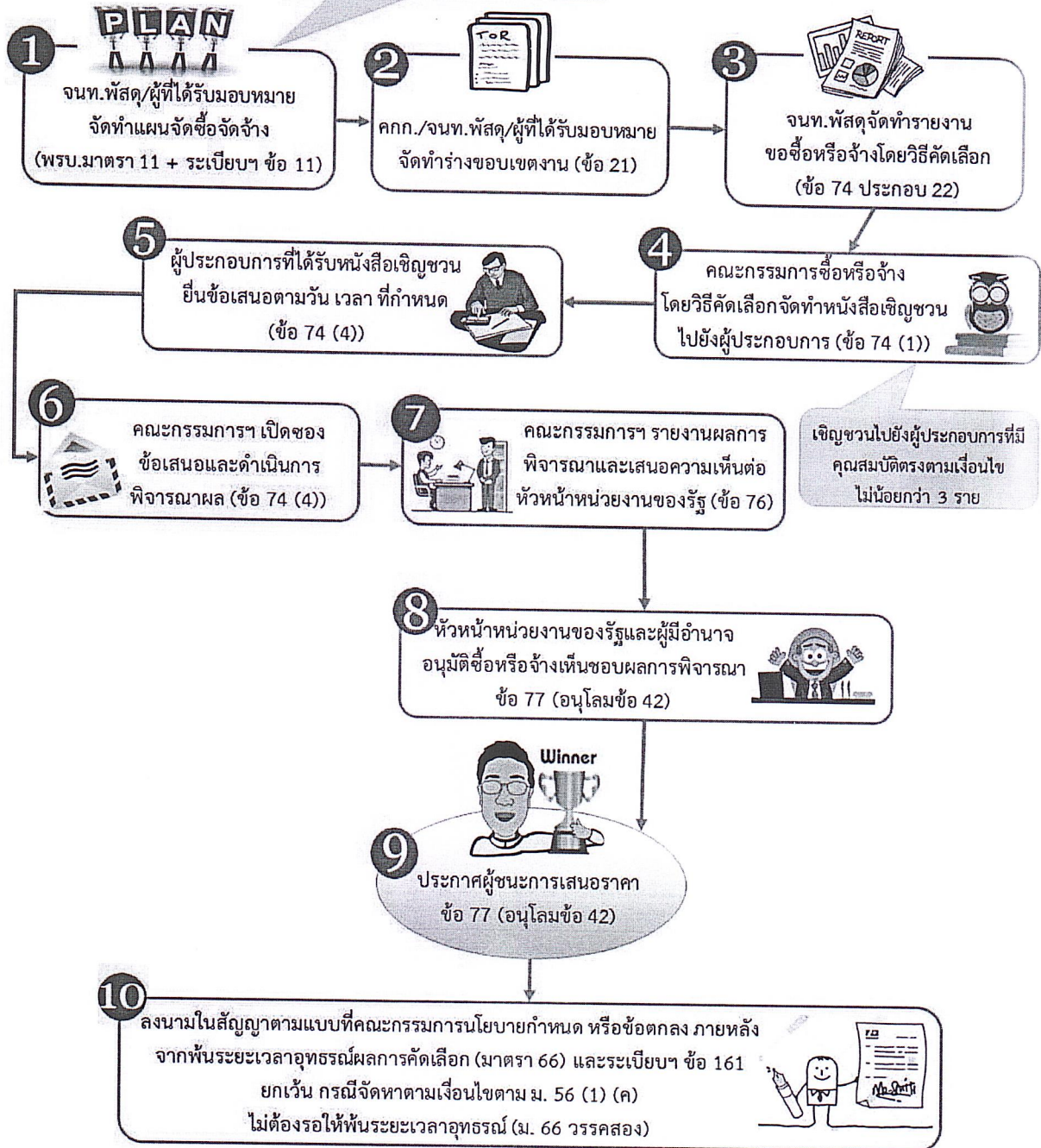
Workflow วิธีสอบราคา



ขั้นตอนการดำเนินการจัดหาพัสดุโดยวิธีคัดเลือก

Workflow วิธีคัดเลือก

กรณีซื้อ/จ้างตามมาตรา 56 (1) (ค) (ฉ)
ไม่ต้องจัดทำแผน (พรบ. มาตรา 11)



ขั้นตอนการดำเนินการจัดหาพัสดุวิธีเฉพาะเจาะจง

Workflow วิธีเฉพาะเจาะจง

